



**BANQUE
ALTERNATIVE
SUISSE**

Réellement différente.



DURABILITÉ

**Tiré à part du
rapport de gestion
2015**

CHÈRES LECTRICES, CHERS LECTEURS,



Vous tenez entre vos mains le premier rapport de durabilité complet de la Banque Alternative Suisse (BAS). Mais pourquoi ce rapport, alors que la durabilité est ancrée dans les activités commerciales de la BAS depuis sa création? Les différents prix obtenus, les initiatives que soutient la BAS ou encore ses exigences ne suffiraient donc pas à prouver son engagement pour une économie durable?

Les premières années, il suffisait d'examiner si un projet ou un investissement correspondait à nos stricts critères d'exclusion. La perception de la durabilité a toutefois fondamentalement changé, tout comme les attentes de notre clientèle. Les investisseurs institutionnels, en particulier, exigent toujours davantage que leur banque présente de manière détaillée ses performances en matière de durabilité. En outre, depuis quelques temps, un nombre croissant d'initiatives, de normes et de lois ont incité l'économie à devenir plus durable. Nombre de ces aspects

nous paraissent évidents: consommer aussi peu d'énergie que possible ou mettre les femmes et les hommes sur pied d'égalité en toute circonstance. En tant que prestataire de services financiers, prêter ou placer les fonds de la clientèle le plus durablement possible a autant d'importance pour nous que d'en mesurer l'effet et d'en rendre compte. La Sustainable Banking Scorecard de la Global Alliance for Banking on Values (GABV) met à disposition, pour la première fois, un outil de mesure et d'établissement de rapport adapté à notre modèle commercial fondé sur le sens.

Les résultats confirment que nous sommes sur la bonne voie, mais ils nous montrent aussi des potentiels d'amélioration. Enfin, la durabilité continue d'évoluer en tant que discipline scientifique. Nous ne pouvons ignorer les débats sur le climat, les récentes orientations politiques comme les objectifs de développement durable 2030 de l'ONU, ou les nouvelles réglementations telles que la directive européenne sur la publication d'informations non financières. Nous devons et voulons rester dans la course.

Je vous souhaite une lecture agréable et instructive.

Markus Mühlbacher

Responsable du service Durabilité

P.-S.: Les informations sur la méthodologie de la Sustainable Banking Scorecard figurent en pages 10 à 13 du rapport de gestion.

* En 2015, la BAS a reçu le Sustainability Award de la Business School Lausanne, elle a signé l'Appel de Paris pour la fin des soutiens au charbon et elle a intégralement compensé les émissions de CO₂ liées à son activité.

«EXEMPLAIRE» AVEC MARGE DE PROGRESSION

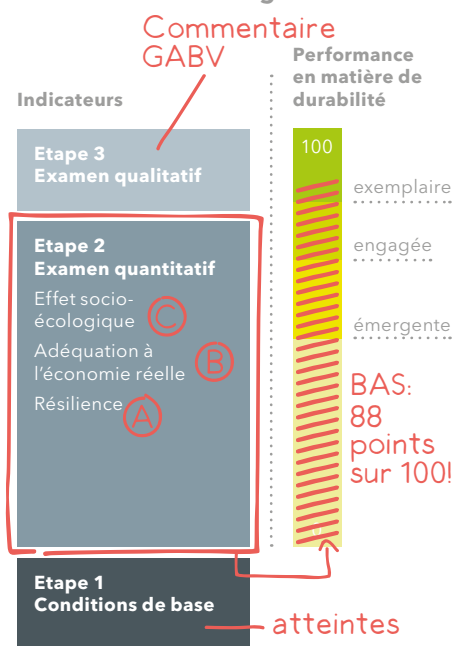
RAPPORT DE DURABILITÉ 2015

La performance de la Banque Alternative Suisse en matière de durabilité est exemplaire. Telle est la conclusion de l'examen mené sur la base de la Sustainable Banking Scorecard de la Global Alliance for Banking on Values. Mais la Scorecard et les indicateurs sur la durabilité opérationnelle pointent aussi quelques éléments à améliorer.

Dans le présent rapport, la Banque Alternative Suisse (BAS) commente ses résultats en matière de durabilité, par rapport à ses propres exigences. Elle part d'une compréhension globale de la durabilité, qui reprend celle de la Global Alliance for Banking on Values (GABV)¹.

La première partie porte sur la performance en matière de durabilité que réalise la BAS avec l'ensemble de ses activités, sur la base de la Sustainable Banking Scorecard de la GABV.

Méthodologie de la «Sustainable Banking Scorecard»



Les indicateurs sur la durabilité opérationnelle complètent le rapport dans sa deuxième partie. Ils ont été établis avec l'outil d'évaluation du Verein für Umweltmanagement und Nachhaltigkeit in Finanzinstituten e. V. (VfU).

¹ La Sustainable Banking Scorecard est expliquée en détail aux pages 10 à 13 du présent rapport de gestion.

Selon la BAS et la GABV, une banque est durable lorsque:

- elle est résiliente au sens économique du terme;
- son activité commerciale a un impact social et écologique positif;
- elle est principalement axée sur l'économie réelle;
- elle conduit ses affaires de façon transparente et responsable sur le plan social et environnemental, que ce soit en tant qu'employeuse ou en tant qu'entreprise de services.

RAPPORT DE DURABILITÉ 2015

1^{ère} partie Résultats Sustainable Banking Scorecard

Banque membre de la Global Alliance, la BAS remplit les conditions exigées² pour l'application de la Sustainable Banking Scorecard. L'analyse repose sur les données relatives à l'ensemble des activités de la banque, qui concernent donc aussi bien les opérations figurant au bilan que celles qui sont hors bilan³. Fin 2015, le volume total correspondant s'élevait à 2,036 milliards de francs: 1,590 milliard de francs, soit 78 pour cent, pour les opérations de bilan, le crédit en constituant la majeure partie, et 22 pour cent pour les opérations hors bilan, auxquelles sont rattachées les opérations de placement, qui prennent de plus en plus de poids.

88

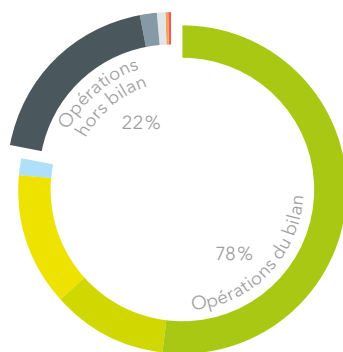
La BAS obtient de bonnes notes sur la Scorecard. Elle atteint **88 points sur 100** et peut donc être qualifiée «d'exemplaire» en matière de la durabilité.

² Plus d'informations à ce sujet à la page 12 de ce rapport de gestion

³ A la BAS, cette notion englobe les dépôts-titres de la clientèle BAS, les instruments financiers dérivés, les garanties et engagements conditionnels, les prêts fiduciaires et les investissements du Fonds d'innovation.

La GABV attribue de très bonnes notes à la BAS pour l'ensemble de son activité commerciale: sur la Scorecard, la BAS obtient 88 points sur 100 et son action est qualifiée d'«exemplaire». Les analyses ci-après montrent comment ce résultat a été obtenu.

Répartition du volume d'affaires en pourcentage (2,036 milliards de francs) par opération de bilan et hors bilan



● Affaires de crédits	52,0%
● Liquidités	11,5%
● Immobilisations financières	12,9%
● Autres actifs	1,7%
● Dépôts de clients	18,9%
● Instr. financiers dérivés	1,7%
● Garanties, engagements conditionnels	0,8%
● Prêts fiduciaires	0,4%
● Fonds d'innovation	0,04%

Résilience



26

Sur le plan économique, la BAS est résiliente, car elle atteint 26 points sur 35.

La GABV exige des banques d'être durables également au sens économique. Elles doivent être résilientes, notamment en période de crise, et plus généralement pouvoir subsister sur le marché. La Sustainable Banking Scorecard fait donc appel à certains indicateurs des rapports financiers qui renseignent sur les chances de succès à long terme et sur la résilience de la banque. Des études réalisées par la GABV révèlent que ses banques membres, du fait de leur vocation sociale et écologique et de leur orientation vers l'économie réelle, sont en moyenne plus résilientes et donc moins sujettes aux crises que les banques conventionnelles dont le modèle d'entreprise est axé sur la maximisation rapide des profits.⁴

La BAS est globalement très solide à ce niveau. Néanmoins, elle peut encore progresser et s'améliorer, par exemple en termes de rentabilité globale du

⁴ Source: rapport d'enquête «Real economy - real returns: The power of Sustainability-focused banking 2015» de la GABV.

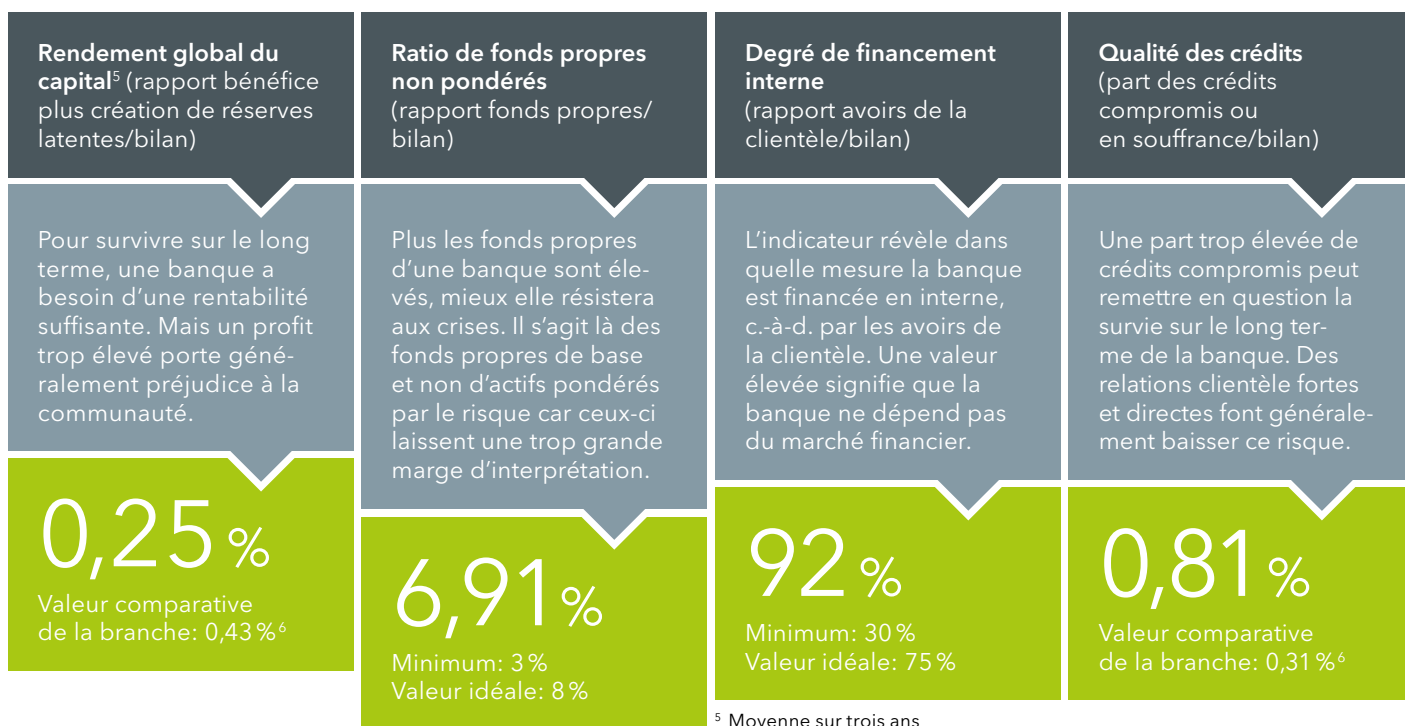
RAPPORT DE DURABILITÉ 2015

capital. Malgré une nette augmentation de son bénéfice en 2015, la BAS fait moins bien que la moyenne des banques de détail suisses. Même si la BAS ne cherche pas à réaliser un maximum de profit, mais vise volontairement la suffisance,

ses prestations doivent lui permettre de gagner de l'argent tandis qu'elle maîtrise ses coûts. Il en va de même en ce qui concerne la qualité des crédits. Par rapport à l'ensemble des banques de détail suisses, la BAS affiche une valeur légè-

ment supérieure qui s'explique par des manières d'agir différentes au sein des dispositions légales: en matière de crédits, la BAS est plus conservatrice que d'autres banques dans son évaluation des risques.

Quatre indicateurs illustrent la capacité de résilience économique de la BAS



⁵ Moyenne sur trois ans

⁶ Source: Institut für Finanzdienstleistungen Zug IFZ der Hochschule Luzern, chiffres de 2014 provenant de 90 banques de détail

Adéquation à l'économie réelle



22

Le contexte de taux bas réduit l'effet de la BAS sur l'économie réelle. Elle obtient 22 points sur 25 possibles.

En tant que banque, la BAS veut contribuer au développement de l'économie et de la société. Elle y parvient tout particulièrement lorsqu'elle oriente son activité sur l'économie réelle. Ce qui était le cas fin 2015 pour 59 pour cent de son activité globale. Avec ce résultat, la BAS dépasse certes le minimum requis par la GABV, mais elle est

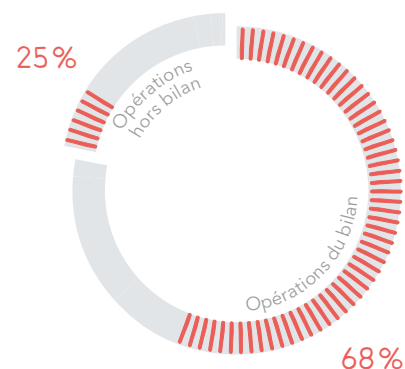
loin des 75 pour cent souhaités idéalement par cette dernière. Cela s'explique notamment par le niveau élevé de liquidités que la BAS ne peut pas mettre à la disposition de l'économie réelle dans le contexte actuel de taux bas très concurrentiel. Elle prendrait de trop grands risques. En outre, dans les affaires de placement, la part de l'économie

RAPPORT DE DURABILITÉ 2015

réelle est par nature beaucoup moins élevée du fait des dispositions légales en matière de liquidité et de négociabilité des placements. Tirant 64 pour cent de ses revenus de l'économie réelle, la BAS est très proche de la valeur idéale définie par la GABV: 65 pour cent. Un conflit d'objectif apparaît: d'une part, la BAS souhaite octroyer davantage de crédits liés à l'économie réelle. D'autre part, elle souhaite renforcer les affaires de placement, en grande partie orientées vers la finance, dans une optique de diversification et de

couverture des risques. Malgré tout, la progression est encore possible en matière d'économie réelle. D'une part, la BAS peut réduire l'excès de liquidités, d'autre part, elle peut élargir la part des placements à l'impact positif élevé sur l'environnement et la société dans les activités de gestion de fortune.

Quelle est la part totale du volume d'affaires dédiée à l'économie réelle?



Au total, 59% est dédié à l'économie réelle.
Valeur idéale: 75%



Quand dit-on d'un crédit ou d'un placement qu'il concerne l'économie réelle?

Les crédits ou placements touchent à l'économie réelle lorsqu'ils alimentent directement un projet ou une entreprise. La banque doit examiner si chacun des instruments utilisés relève de l'économie réelle ou de la finance. Il y a plusieurs niveaux. L'emploi prévu est le critère de classement décisif. Un instrument financier dérivé tel qu'un swap de devises peut servir à garantir un emprunt ou à spéculer. Dans le premier cas, il relève de l'économie réelle, dans le deuxième cas, de la finance.

Quelle part d'économie réelle la GABV exige-t-elle?

Pour la Sustainable Banking Scorecard, l'économie réelle devrait représenter au moins 30 pour cent de l'activité d'une banque et idéalement 75 pour cent. Le rapport entre économie réelle et finance a une influence sur la résilience de la banque: une banque aux activités très orientées vers la finance est davantage exposée aux brusques fluctuations de marché. Toutefois, s'orienter exclusivement vers l'économie réelle n'est pas souhaitable non plus, car la banque risque de se retrouver à court de liquidités en cas de crise.

La GABV demande aussi à ce que les produits d'une banque proviennent en grande

partie de l'économie réelle. Le minimum est fixé à 50 pour cent, l'idéal étant de 65 pour cent. Une valeur élevée indique qu'une banque vit pour une part importante des opérations d'intérêts et pas uniquement de pures transactions financières. Cela présente un grand avantage: les produits des opérations d'intérêts sont moins soumis aux fluctuations sur le long terme et rendent la banque globalement moins dépendante de l'industrie financière mondiale.

RAPPORT DE DURABILITÉ 2015

Effet socio-écologique



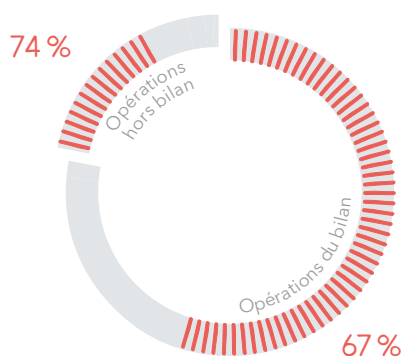
40

L'activité de la BAS génère un impact social-écologique très important. Elle réalise le score maximal de 40 points.

69 pour cent du volume d'affaires de la BAS a un impact socio-écologique positif. Plus ce pourcentage est élevé, plus la banque contribue à l'amélioration durable de l'environnement et de la société. Dans les opérations de bilan, ce pourcentage est de 67. L'activité de crédit en particulier, mais aussi les immobilisations financières participent à ce bon résultat. En tout, 82 pour cent des crédits sont allés à des projets et des entreprises apportant une valeur ajoutée sociale ou écologique⁷. Parmi les immobilisations financières, 69 pour cent sont investies dans des opérations à la valeur sociale et écologique supérieure à la moyenne. Dans les opérations hors bilan, environ 74 pour cent du volume réalise un impact socio-écologique positif supérieur à la moyenne. Ce résultat est possible entre autres grâce à l'univers de placement rigoureusement sélectionné de la BAS.

Suffisamment diversifié, il permet aux clientes et aux clients d'investir majoritairement dans des placements qui ont un impact positif sur l'environnement et sur la société supérieur à la moyenne, indépendamment de leur profil de risque. Fin 2015, ces placements représentaient 73 pour cent de la fortune en dépôt de la clientèle. Certes marginaux du point de vue volume, les prêts fiduciaires ou les investissements du Fonds d'innovation BAS sont néanmoins importants. Leur impact socio-écologique positif atteint les 100 pour cent, mais il faut savoir que, dans le cas contraire, ils ne seraient pas accordés.

Quel est la part du volume total de l'activité qui réalise un impact positif social-écologique important?



Au total, 69% réalise un impact social-écologique.
Valeur idéale: 55%

Commentaires de David Korslund, Senior Advisor de la GABV

«La Banque Alternative Suisse est bien placée, tant sur le plan de ses résultats sur la Scorecard que sur le plan du contrôle qualitatif de la gouvernance d'entreprise, de la structure de l'entreprise, des produits et des services, des systèmes de gestion, des instruments utilisés dans la gestion des ressources humaines et du rapport sur les performances. L'ensemble des activités de la BAS satisfait à des critères d'exclusion relativement sévères. La banque est d'une très grande transparence: elle publie par exemple l'ensemble des crédits. Elle mise sur la diversité et l'égalité des sexes. Ce ne sont que quelques exemples parmi d'autres qui montrent que la BAS est une banque sociale et écologique «exemplaire».»

⁷ La part de crédits qui apporte une valeur ajoutée se réfère aux financements réellement décaissés et non pas aux limites de crédits octroyées.

RAPPORT DE DURABILITÉ 2015



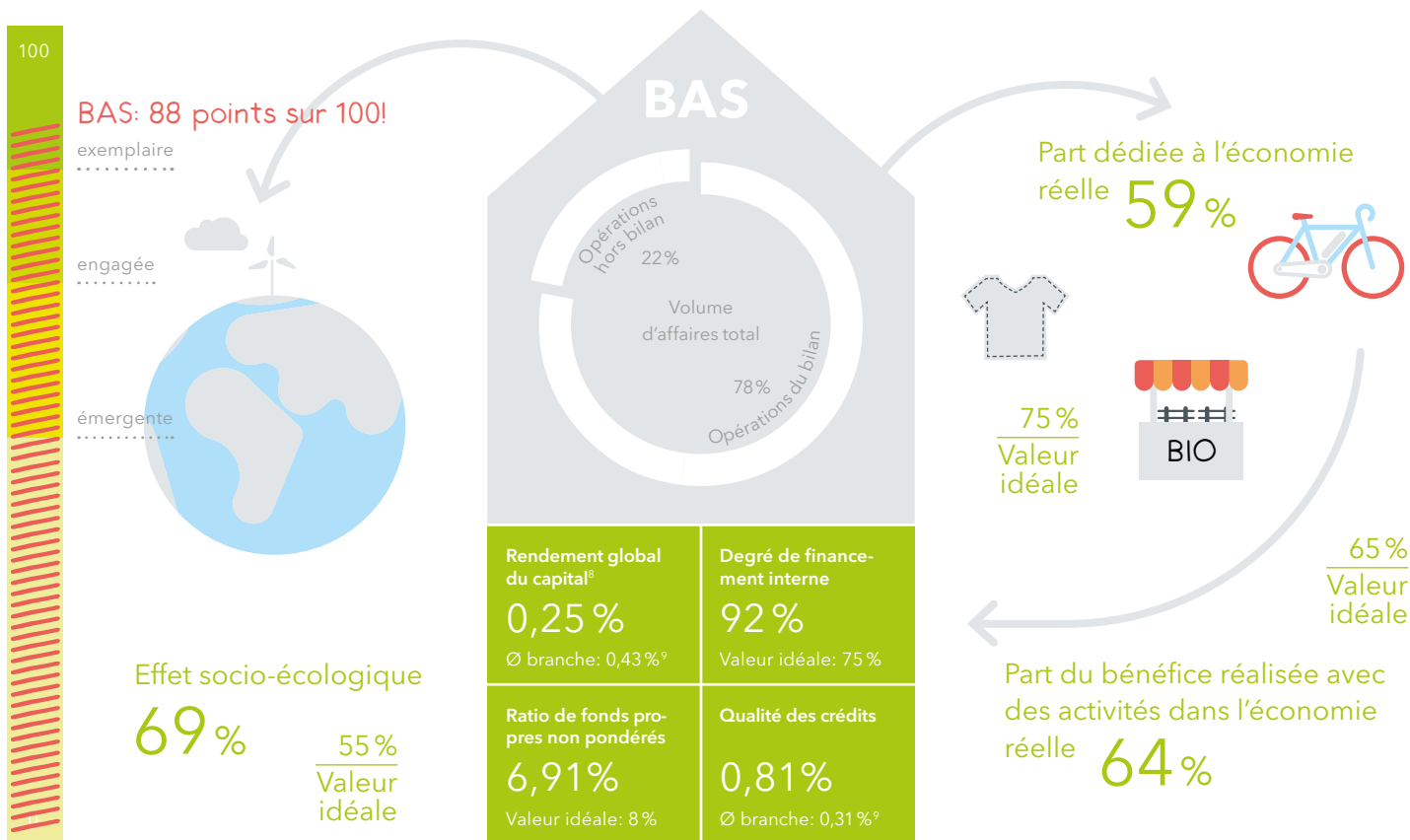
Comment la BAS évalue-t-elle l'impact socio-écologique de ses activités?

Chaque activité de la BAS est évaluée quant à son impact socio-écologique. Pour les placements, qu'il s'agisse des siens ou de ceux de sa clientèle, la BAS applique les critères de sa propre analyse d'entreprise. Selon cette dernière, chaque placement peut être noté avec des oiseaux BAS, de un à cinq.

Pour être considéré comme un placement à l'effet socio-écologique positif dans l'esprit de la Sustainable Banking Scorecard, il doit obtenir au moins deux oiseaux BAS – ce qui n'est pas tâche facile au vu de la sévérité du processus de sélection BAS. La GABV Scorecard ne qualifie pas de durables les placements neutres, tels que les obligations d'une banque cantonale, car il règne une certaine opacité sur ce que finance l'établissement. Pour les affaires de crédit de la

BAS, la base d'évaluation utilisée est le concept de valeur ajoutée qu'elle a développé. Ici aussi, la question essentielle est de savoir si le crédit accordé par la banque réalise une valeur ajoutée sociale ou écologique. Selon cette approche, la réponse est non lorsqu'il s'agit du financement d'une exploitation agricole conventionnelle, mais oui, si cette même exploitation agricole emploie ou accueille des personnes handicapées.

La prestation de la BAS en matière de durabilité en un clin d'œil



Résilience

⁸ Moyenne sur trois ans

⁹ Source: Institut für Finanzdienstleistungen Zug IFZ der Hochschule Luzern, chiffres de 2014 provenant de 90 banques de détail

RAPPORT DE DURABILITÉ 2015

Résultats Sustainable Banking Scorecard

Aperçu des indicateurs clés	Minimum	Valeur idéale ¹ ou benchmark ²	Maximum de points possible	Résultat BAS	Points BAS
	en %	en %		en %	
Résilience			35		26
Rendement global du capital	0	0,43 ²	10	0,25	6
Ratio de fonds propres non pondérés	3	8	10	6,91	9
Degré de financement interne	30	75	10	92,22	10
Qualité des crédits	0	0,31 ²	5	0,81	2
Effet socio-écologique			40		40
Effet socio-écologique du volume d'affaires total	10	55	40	68,70	40
Adéquation avec l'économie réelle			25		22
Volume d'affaires dédié à l'économie réelle	30	75	15	58,51	12
Bénéfice résultant d'activités dans l'économie réelle	50	65	10	64,04	10
Total			100		88

Evaluation du volume d'affaires total	Volume	Volume	Part avec un effet socio- écologique positif	Part dédiée à l'économie réelle
	en CHF	en %	en %	en %
Créances sur la clientèle et créances hypothécaires	1'058'488'051	52	82	100
Immobilisations corporelles	20'750'909	1	100	100
Immobilisations financières	263'042'688	13	69	0
Opérations de négoce (propre emprunt tier1)	205'000	0	100	100
Liquidités, créances sur les banques	234'035'554	11	0	0
Comptes de régularisation, autres actifs	13'766'076	1	0	0
Total des opérations au bilan	1'590'288'278	78	67	68
Placements dans les dépôts clientèle, y c. fonds BAS2/3	384'136'507	19	72	20
Garanties, engagements conditionnels	17'160'424	1	82	100
Investissements faits par le Fonds d'innovation BAS (sans les liquidités)	890'880	0	100	100
Prêts fiduciaires	8'290'576	0	100	100
Volume des contrats des opérations sur dérivés ³	34'966'194	2	85	20
Total des opérations hors bilan	445'444'581	22	74	25
Volume d'affaires total	2'035'732'859	100	69	59

Légende résultats Sustainable Banking Scorecard

¹ Les valeurs idéales sont fixées par la GABV

² Benchmark = Valeur indicative de comparaison de la branche

Source: Institut für Finanzdienstleistungen IFZ, étude de 2015 fondée sur les données 2014 de 90 banques de détail

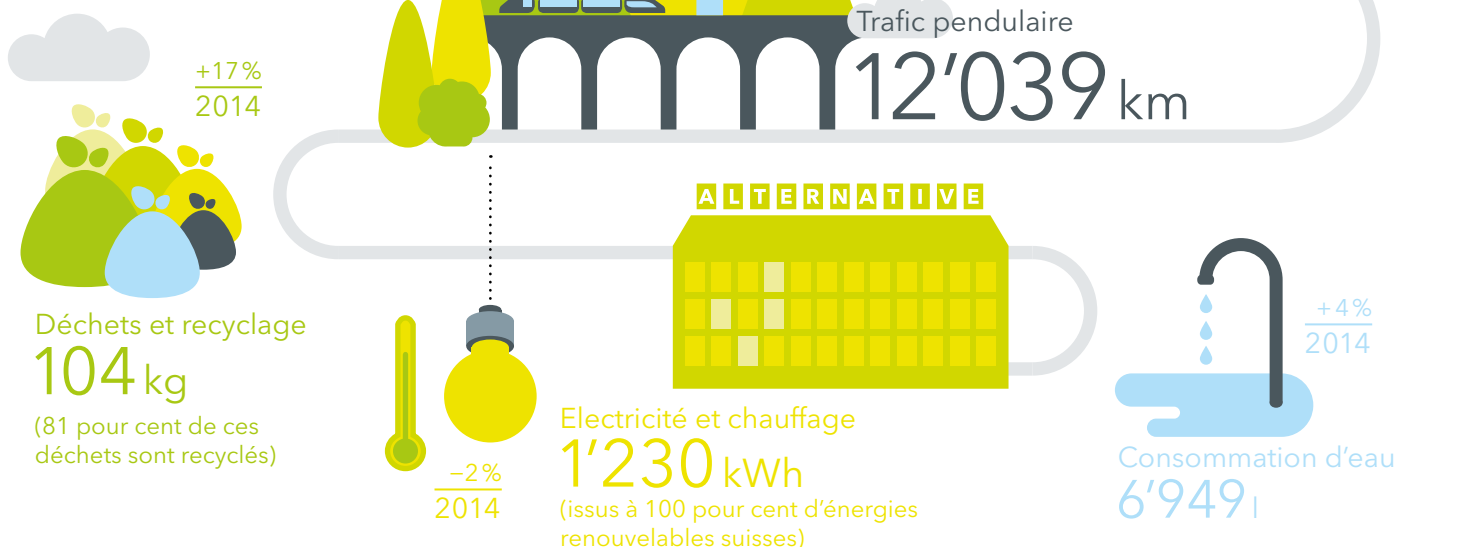
³ Toutes les opérations sur dérivés sont en lien avec une affaire de placement ou un mandat de gestion de fortune

RAPPORT DE DURABILITÉ 2015

2^e partie

Durabilité opérationnelle

Le passage en revue des indicateurs portant sur la durabilité opérationnelle va compléter les résultats de la Scorecard. Ceux-ci font tout autant partie de la compréhension globale de la durabilité que les conséquences positives et négatives de l'activité commerciale à proprement parler. Les indicateurs relatifs aux ressources humaines et à l'environnement vont être examinés de plus près.



Trafic pendulaire important et forte consommation de papier

En 2015, l'activité de la BAS a généré des émissions de gaz à effet de serre de 92,8 tonnes au total. Une comparaison avec les chiffres de l'année précédente n'est guère parlante, puisque le trafic pendulaire vient tout juste d'être intégré dans les statistiques. Celui-ci représente plus de la moitié des émissions. Le fait

que la BAS permette à ses collaboratrices et à ses collaborateurs de travailler depuis leur domicile a des répercussions positives, à savoir une réduction de 6 pour cent des rejets pour 2015. La consommation de papier est responsable d'un peu plus de 30 pour cent de l'ensemble des émissions. 72 pour cent sont imputables aux imprimés que la banque produit et envoie, par exemple le journal «moneta», le rapport de gestion et

les différentes brochures présentant les offres de la banque. Les déplacements professionnels y contribuent à hauteur de tout juste 12 pour cent. Ce chiffre varie fortement selon les années, en fonction des participations à des réunions externes et à des conférences.

Infographie: indication par poste à plein temps. Chiffres élaborés selon la norme du Verein für Umweltmanagement und Nachhaltigkeit in Finanzinstituten e.V. (VfU).

RAPPORT DE DURABILITÉ 2015

Durabilité en entreprise

Indicateurs écologie d'entreprise ¹	Unité val.	Qualité des données ²	2015			2014			2013		
			absolue	par coll 100% ³	+/- an. préc. par coll 100% ³	absolue	par coll 100% ³	+/- an. préc. par coll 100% ³	absolue	par coll 100% ³	+/- an. préc. par coll 100% ³
Energie: électricité et chauffage⁴	kWh	4	90'264	1'230	-2,3%	79'260	1'258	-13,7%	91'994	1'459	-7,3%
Produit en Suisse	(%)	4	100,0			100			100		
Renouvelable	(%)	4	100,0			100			100		
Eau	(%)	4	88,2			90			89,6		
Solaire	(%)	4	7,8			6			5,9		
Vent	(%)	4	2,8			3,8			4,3		
Biomasse	(%)	4	1,2			0,2			0,2		
Autres	(%)	2	0,0			0			0		
Déplacements prof.	km	4	166'678	2'271	-29,8%	224'140	3'237	63,7%	135'438	1'977	-11,9%
TP	(%)	4	90,3			70,9			90,3		
Voiture	(%)	4	2,7			1,5			2,8		
Avion	(%)	4	6,9			27,6			6,9		
A pied/bicyclette	(%)	4	0,1			-			-		
Trafic pendulaire	km	4	883'508	12'039	-	-	-	-	-	-	-
TP	(%)	4	93,0								
Voiture	(%)	4	2,4								
A pied/bicyclette	(%)	4	4,6								
Consommation de papier	kg	3	29'206	398	10,5%	24'932	360	-12,9%	28'310	413	46,1%
Documents clientèle (imprimerie externe)	(%)	4	18,7			18,5			16,9		
Imprimés, mailings (Moneta inclus)	(%)	4	71,9			70,9			75,2		
Consommation interne (photocopieuses, imprimantes, blocs-notes, papier toilette, essuie-mains)	(%)	3	9,4			10,5			8		
Papier recyclé (papier post-consommation)	(%)	4	93,6			80,6			81,9		
Papier de fibres vierges (ECF + TCF)	(%)	4	6,4			19,4			18,1		
Total avec label durabilité (FSC, Ange bleu, EU-Eco etc.)	(%)	4	100,0			95,2			91,5		
Consommation d'eau (Olten, Zurich)	lt	3	414'286	6'949	4,3%	336'240	6'660	-11%	384'000	7'485	15,1%
Eau de pluie	(%)	4	1,4			7,4			4,4		
Eau potable	(%)	3	98,6			92,6			95,6		
Déchets (Olten)	kg	3	7'663	104	17,2%	4'497	89	-13,1%	5'260	103	13,4%
Recyclage (papier, carton, appareils électriques, PET, compost)	(%)	3	81,3			81,2			81,9		
Élimination déchets/Incinération	(%)	3	18,7			18,8			18,1		

Légende écologie d'entreprise

¹ En 2015, les trois emplacements sont consolidés pour la première fois, sauf indication contraire

² 4 = Mesures exactes (p.ex. compteurs)

3 = Mesures partiellement exactes

2 = Calculations/estimations exactes

1 = Estimations sommaires

³ Nombre de personnes en postes à plein temps en moyenne annuelle

⁴ Olten & Zurich: pompe à chaleur = consommation d'électricité

Lausanne: en raison du déménagement et de l'impossibilité de délimiter certaines données, le chauffage (à distance) sera inclus à partir de 2016 seulement. Le chauffage à mazout de l'ancien emplacement représentait environ 1/3 de l'énergie totale consommée.

RAPPORT DE DURABILITÉ 2015

Durabilité en entreprise (suite)

Indicateurs bilan gaz à effet de serre ¹	Unité val. données ²	Qualité des données ²	2015			2014			2013		
			absolue	par coll 100% ³	+/- an. préc. par coll 100% ³	absolue	par coll 100% ³	+/- an. préc. par coll 100% ³	absolue	par coll 100% ³	+/- an. préc. par coll 100% ³
Total	t CO₂-e	3	92,8	1'265	81,7%	48,2	696,3	0,3%	47,5	693,9	38,9%
Electricité et chauffage	(%)	4	1,3			3,2			3,8		
Déplacements professionnels	(%)	4	11,8			31,6			18,6		
Trafic pendulaire	(%)	4	54,2			–			–		
Consommation de papier	(%)	3	31,5			61,9			71,5		
Consommation d'eau	(%)	3	0,3			0,7			0,8		
Déchets	(%)	3	0,8			2,6			5,4		

Commentaire Indicateurs Bilan gaz à effet de serre

Le bilan gaz à effet de serre a été calculé selon «les chiffres-clés VfU» d'octobre 2015 (VfU= Association pour la gestion de l'environnement dans les banques, les caisses d'épargne et les assurances). Ces chiffres ont été publiés une première fois en 2003 selon cette systématique et sont actualisés périodiquement. Les impacts sur l'environnement sont à chaque fois extrapolés par le VfU selon l'effectif du personnel. Depuis 2015, le trafic pendulaire est pris en compte pour la première fois.

Les principaux indicateurs VfU se conforment aux standards internationaux pour les rapports sur l'environnement et le climat comme:

- le Global Reporting Initiative (GRI): www.globalreporting.org
- le Greenhouse Gas Protocol: www.ghgprotocol.org
- le Carbon Disclosure Project: www.cdproject.net

Depuis 2015, la BAS compense l'intégralité de ses émissions de gaz à effet de serres liées à son exploitation en soutenant un projet exemplaire sur le plan environnemental et social mené par la fondation myclimate.

Légende bilan gaz à effet de serre

¹ En 2015, les trois emplacements sont consolidés pour la première fois, sauf indication contraire

² 4= Mesures exactes (p.ex. compteurs)

3= Mesures partiellement exactes

2= Calculations/estimations exactes

1= Estimations sommaires

³ Nombre de personnes en postes à plein temps en moyenne annuelle

⁴ Olten & Zurich: pompe à chaleur = consommation d'électricité

Lausanne: en raison du déménagement et de l'impossibilité de délimiter certaines données, le chauffage (à distance) sera inclus à partir de 2016 seulement. Le chauffage à mazout de l'ancien emplacement représentait environ 1/3 de l'énergie totale consommée.

RAPPORT DE DURABILITÉ 2015

Davantage de temps partiels et moins de femmes cadres

En 2015, la BAS a continué de s'agrandir et a recruté. Par rapport à l'ensemble de la branche, le pourcentage de temps partiels est élevé puisqu'il atteint les 55 pour cent. 72 pour cent des femmes et 40 pour cent des hommes travaillent à temps partiel. L'ancienneté moyenne est de 7,5 ans, légèrement inférieure aux années précédentes, et s'explique par les nombreuses arrivées. Le taux de fluctuation de 9,4 pour cent est moyen, même s'il accuse un léger recul par rapport à l'année passée. A l'occasion de l'anniversaire de la BAS et des très bons résultats annuels, une prime spéciale a été accordée aux collaboratrices et aux collaborateurs en 2015.

Les statuts de la BAS stipulent que la proportion respective au sein du conseil d'administration de femmes ou d'hommes ne doit pas dépasser 60 pour cent. La banque satisfait cette exigence pour le conseil d'administration. Par contre, en ce qui concerne les cadres, l'équilibre est de plus en plus difficile à atteindre: la proportion de femmes a diminué au cours des dernières années. La direction, dans laquelle les deux sexes devraient être représentés selon les statuts, ne compte que des hommes depuis neuf ans. Toutefois, une femme prendra la tête du secteur Financement en mai 2016. La direction réunira alors trois hommes et une femme.

Commentaires du service Durabilité au sujet des indicateurs opérationnels

«La BAS obtient de bons résultats en ce qui concerne la durabilité de l'exploitation. Ils sont même très bons pour ce qui est des émissions de gaz à effet de serre par poste à plein temps, en comparaison avec la branche. Néanmoins, il vaut la peine de garder quelques points en ligne de mire: la consommation de papier,

en particulier, doit diminuer en 2016. Le trafic pendulaire ne permet que des améliorations limitées, mais il est recommandé de les examiner. Les chiffres relatifs au personnel sont satisfaisant, notamment le quota femmes/hommes au conseil d'administration et la fourchette de salaires. Plus inquiétant est le recul de la proportion des femmes cadres. Il faut chercher à en comprendre les raisons afin de pouvoir prendre les mesures adéquates.»

Part de femmes cadres

35%

Direction



Conseil d'administration



Temps partiel (<90%)



Nombre d'apprenant-e-s



Légende: Femmes Hommes

Formation interne et externe sur le thème de la durabilité ou de l'éthique par temps plein

4,4 journées

Rémunération des organes par personne et par an en CHF

Direction: 190'850
Conseil d'administration: 23'400

Rapport salaire le plus bas/salaire le plus élevé CHF 4'125: CHF 15'488

1:3,75

Prime d'équipe et prime spéciale par temps plein en CHF

2'880

Collaboratrices et collaborateurs



RAPPORT DE DURABILITÉ 2015

Durabilité en entreprise (suite)

Indicateurs Sociaux & de Gouvernance	31.12.2015	31.12.2014	31.12.2013
Emploi			
Nombre de collaborateurs-trices	96	90	85
Proportion de femmes	48,0%	51,1%	60%
Proportion de femmes aux postes dirigeants ¹	34,5%	44%	48,2%
Personnes restreintes dans leur capacité de travail	1	1	1
Nombre de collaborateurs-trices en postes à plein temps	78,4	72,4	68,5
Proportion de femmes	35,1%	47%	51,5%
Proportion de femmes aux postes dirigeants ¹ en postes à plein temps	31%	40,6%	45%
Pourcentage temps partiel (<90%)	55,2%	52,2%	55,3%
Femmes	71,7%	67,4%	68,6%
Hommes	40,0%	36,4%	35,3%
Nombre de personnes ayant pris un congé non rémunéré ²	30	34	35
Taux de rotation	9,4%	10%	3,5%
Années d'ancienneté (moyenne)	7,5	7,8	7,8
Nombre d'apprenant-e-s	1	2	3
Jours de formation continue ³ par personne en postes à plein temps	4,4	4,5	4,7
Gouvernance			
Nombre de membres du conseil d'administration	10	11	11
Femmes	5	5	5
Nombre de membres de la direction	3	3	3
Femmes	0	0	0
Indemnisation conseil d'administration en CHF ⁴	236'980	243'736	258'761
Total salaires direction	572'538	542'053	531'217
Salaire brut le plus bas	4'125	4'172	4'125
Salaire brut le plus élevé	15'488	15'350	15'202
Rapport salaire le plus bas au salaire le plus élevé ⁵	1:3,75	1:3,68	1:3,69
Prime spéciale payée durant l'exercice, par postes à plein temps	1'340		
Primes collectives payées pour l'exercice par poste à 100% ⁶	1'540	1'580	1'090

Légende sociaux & de Gouvernance

¹ Membres de la direction, chef-fe-s de secteur, de service et de groupe

² Congé maternité et paternité, soins aux proches, entre autres, selon le règlement du personnel

³ Formation continue interne et externe

⁴ Indemnisations individuelles voir l'annexe «Rapports et comptes 2015», page 44

⁵ Selon le règlement du personnel, l'écart ne peut dépasser 1:5.

⁶ En cas de bonne marche des affaires, la direction peut octroyer au personnel une prime d'équipe, dont la répartition est fixée par les collaboratrices et collaborateurs.

CHIFFRES-CLÉS BAS

	2015 montants en CHF	Variation par rapport à l'exercice précédent en %	2014 ¹ montants en CHF	Variation par rapport à l'exercice précédent en %	2013 ¹ montants en CHF
Chiffres-clés du bilan					
Total du bilan	1'590'288'278	1,1	1'572'306'149	15,3	1'363'440'454
Prêts à la clientèle	1'069'154'987	6,0	1'008'733'388	12,4	897'384'777
dont crédits d'encouragement	125'622'243	-7,8	136'235'475	16,5	116'924'895
Avoirs de la clientèle	1'466'403'995	0,4	1'460'188'186	14,1	1'279'883'733
dont obligations de caisse d'encouragement	145'108'000	23,2	117'806'000	18,0	99'805'000
Prêts à la clientèle en % des avoirs de la clientèle	73%		69%		70%
Fortune de la clientèle					
Fortune gérée	1'706'777'000	5,2	1'622'594'000	13,0	1'435'322'400
Afflux net de fonds	67'066'000	-62,3	177'893'000	29,4	137'454'000
Chiffres-clés du compte de résultat					
Résultat de l'exercice	1'361'600	23,3	1'104'365	16,8	945'609
Rapport coûts-revenus (cost-income-ratio)	68,33%		67,50%		80,51%
Fonds propres					
Total des fonds propres	109'936'000	7,5	102'307'000	32,6	77'161'000
Leverage ratio (ratio de levier)	6,03%		5,81%		n.a.
Ratio de fonds propres (pondérés du risque)	13,96%		13,46%		11,05%
Indications sur le marché					
Nombre de client-e-s	30'617 ²		33'224		30'729
Nombre d'actionnaires	5'212		5'068		4'611
Action BAS					
Cours de l'action nominative cat. B au 31.12	1'450		1'350		1'350
Impact social et écologique					
Performance en matière de durabilité (Sustainable Banking-Score)	88		n.a.		n.a.
Part de crédits à valeur ajoutée	83%		83%		82%
Part des activités de placements durables	73%		n.a.		n.a.
Part de l'activité dédiée à l'économie réelle	59%		n.a.		n.a.
Indicateurs opérationnels					
Nombre de collaborateurs-trices	96		90		85
dont à temps partiel (< 90 %)	55%		52%		55%
Part de femmes parmi les cadres	35%		44%		48%
Rapport salaire le plus bas/le plus élevé	1:3,75		1:3,68		1:3,69
Bilan gaz à effet de serre ³	1,3 t CO ₂ -e	81,7	0,7 t CO ₂ -e	0,3	0,7 t CO ₂ -e
Consommation de papier	398 kg	10,5	360 kg	-12,9	413 kg

Légende chiffres-clés BAS

t CO₂-e = tonnes d'équivalents-CO₂

kg = kilogramme

¹ Chiffres adaptés aux nouvelles normes comptables.

² Ce chiffre se base sur des données issues de notre nouveau système de management de l'information, ce qui rend la comparaison difficile. Selon l'ancien mode de calcul, le nombre de clientes et clients aurait crû de 1'135 à 34'359.

³ En 2015, le trafic pendulaire a été pris en compte pour la première fois.



**BANQUE
ALTERNATIVE**
SUISSE

Banque Alternative Suisse SA
Rue du Port-Franc 11
Case postale 161
1001 Lausanne
T 021 319 91 00
F 021 319 91 09
contact@bas.ch
www.bas.ch

Banque Alternative Suisse SA
Bureau genevois d'information
Rue de Berne 10
1201 Genève
T 022 800 17 15
F 022 800 17 12
geneve@bas.ch
www.bas.ch

Vous trouverez nos heures
d'ouvertures sur www.bas.ch.



**ALTERNATIVE
BANK**
SCHWEIZ

Alternative Bank Schweiz AG
Amthausquai 21
Postfach
4601 Olten
T 062 206 16 16
F 062 206 16 17
contact@abs.ch
www.abs.ch

Alternative Bank Schweiz AG
Beratungszentrum Zürich
Kalkbreitestrasse 10
Postfach
8036 Zürich
T 044 279 72 00
F 044 279 72 09
zuerich@abs.ch
www.abs.ch

Unsere Öffnungszeiten finden
Sie auf www.abs.ch.