



**BANQUE
ALTERNATIVE
SUISSE**

Réellement différente.



RAPPORT DE DURABILITÉ

2017

TABLE DES MATIÈRES

Préface	4
Introduction	5
Résultat de la Scorecard	7
Durabilité en entreprise	13
Objectifs et mesures	18
Indicateurs clés	22
Méthodologie de la Sustainable Banking Scorecard	27

CHÈRES LECTRICES, CHERS LECTEURS,



La BAS n'est pas figée ! Au contraire, elle veut évoluer continuellement en cohérence avec sa mission. Sur le plan de sa durabilité écologique et sociale, ainsi que de son impact, cela signifie qu'il lui tient à cœur de réduire autant que possible les répercussions négatives inhérentes à ses activités et d'augmenter simultanément son impact positif pour la société et l'environnement. Pour y parvenir, la banque a défini sa stratégie en matière de durabilité pour les années 2017 à 2021 et fixé huit objectifs, ainsi que les mesures à prendre pour y parvenir. La dernière partie du rapport que vous avez entre les mains vous donne un aperçu de ces objectifs aux pages 18-21. La BAS se réjouit de vous informer régulièrement au cours des prochaines années des progrès dans la mise en œuvre desdites mesures.

L'un des huit objectifs est de communiquer en détail sur notre démarche en matière de durabilité et notre impact sur la société et l'environnement. A cette fin, nous recourons à la Sustainable Banking Scorecard de la

Global Alliance for Banking on Values (GABV)¹, qui, grâce à sept indicateurs, décrit de façon précise les critères définissant une banque durable. Le présent rapport vous explique comment la BAS a répondu à ces exigences en 2017. Mais la banque n'a pas uniquement pour but de pratiquer des activités bancaires compatibles avec le développement durable. Elle ambitionne d'être exemplaire dans la gestion de son personnel et, plus généralement, s'engage en faveur du bien commun. Dans ses opérations quotidiennes, elle veille à préserver les ressources naturelles. La deuxième partie du rapport décrit dans quelle mesure la BAS y est parvenue.


Nous vous souhaitons une lecture instructive et passionnante.


Anna-Valentina Cenariu
Responsable du service durabilité

¹ La Global Alliance for Banking on Values est un réseau international de banques qui se fondent sur un code de valeurs. La GABV veut réorienter le système financier, secoué régulièrement par des crises, vers un système qui tienne compte des aspects sociaux et écologiques. La Méthodologie de la Sustainable Banking Scorecard est présentée aux pages 27 à 28 de ce rapport.


INTRODUCTION

Selon les statuts et les lignes directrices de la Banque Alternative Suisse (BAS), cette dernière place au cœur de son activité commerciale le bien commun, l'être humain et la nature, ainsi qu'une qualité de vie soutenable, pour les générations actuelles et futures.

La BAS estime essentiel les impacts positifs qu'elle induit sur la société et l'environnement. Elle cible son action avant tout sur l'économie réelle et veut être résiliente, notamment en période de crise, et, plus généralement, pouvoir subsister sur le marché. Les facteurs économiques sont donc importants, sans pour autant constituer une maxime d'action. La BAS place son attention sur des objectifs à long terme et non pas sur un résultat à brève échéance. ¹

Ses actions quotidiennes sont guidées par les «Principes de la politique de placement et de crédit» qui s'appliquent à tous ses secteurs d'activités. Ces principes comprennent, d'une part, des critères d'exclusion pour les secteurs dans lesquels la BAS ne souhaite pas investir parce qu'ils ne correspondent pas à ses valeurs éthiques ou parce qu'ils ne sont pas durables. D'autre part, ils définissent les secteurs d'activités que la BAS veut encourager parce qu'ils ont des impacts positifs sur la société et l'environnement. Enfin, ils précisent les critères applicables à l'analyse d'entreprises et de titres en lien avec le conseil en placement. ²

Intégration organisationnelle

Le modèle d'affaires de la BAS est fondé sur les impacts sociaux et écologiques qu'elle veut atteindre, ainsi que sur une réflexion éthique continue. La structure organisationnelle reflète ce dessein. Les statuts de la banque instaurent un organe de contrôle d'éthique indépendant qui rend compte chaque année à l'assemblée générale de la cohérence des exigences éthiques de la BAS avec la réalité. Le service durabilité, qui dépend directement de la direction générale, est en charge de la gestion transversale de la durabilité dans toute la banque. Il est soutenu par une commission interne de durabilité composée de représentant-e-s du secteur placement, du secteur financement, du service marketing et communication, ainsi que du service analyse d'entreprises. Cette commission a en particulier pour tâche d'accompagner et de veiller à mettre en oeuvre la stratégie en matière de durabilité et à débattre d'éventuels conflits d'intérêt d'ordre éthique. Cette commission rend compte à la direction. Par ailleurs, le comité externe d'investissement durable soutient le service analyse d'entreprise chargé de la sélection des titres entrant dans l'univers de placement BAS. Ce comité apporte son point de vue quant au suivi et à l'adaptation de la méthodologie d'analyse et, en cas de besoin, lorsqu'il s'agit d'évaluer des entreprises, organisations ou pays. ³

¹ www.bas.ch/statuts, www.bas.ch/lignes_directrices

² www.bas.ch/principes

³ www.bas.ch/investissements_responsables

› Comité d'investissement durable


INTRODUCTION

But et structure du rapport

Le présent rapport de durabilité de la BAS sert à rendre compte dans quelle mesure la banque remplit ses propres exigences de durabilité (voir encadré).

La première partie du rapport est établie avec la méthode de la Sustainable Banking Scorecard de la Global Alliance for Banking on Values (GABV)². Elle décrit la performance en matière de durabilité que la BAS réalise avec l'ensemble de ses activités commerciales. En 2017, la GABV a renforcé les exigences relatives au ratio de fonds propres non pondérés, à l'adéquation à l'économie réelle et aux revenus provenant d'activités dans l'économie réelle. Cela signifie que pour atteindre le maximum de points avec la Scorecard, les banques doivent réaliser une meilleure note dans les indicateurs précités. Dans le présent rapport, ces nouvelles valeurs cibles ont été appliquées pour l'année 2017 et recalculées pour 2016, afin de pouvoir comparer les deux périodes.

La deuxième partie se fonde sur les normes du GRI (Global Reporting Initiative) qui complètent les activités et indicateurs relatifs à la durabilité en entreprise. Ces indicateurs ont été établis avec l'outil d'évaluation du Verein für Umweltmanagement und Nachhaltigkeit in Finanzinstituten e. V. (VfU).



La BAS estime qu'une banque est durable si :

- elle est résiliente au sens économique du terme ;
- son activité commerciale déploie un impact social et écologique positif ;
- elle est principalement axée sur l'économie réelle ;
- elle gère ses activités opérationnelles de façon transparente et responsable sur le plan social et environnemental, que ce soit en tant qu'employeuse ou en tant que prestataire de services.

² La Sustainable Banking Scorecard est expliquée aux pages 7 à 12.

RÉSULTAT DE LA SCORECARD

Performance en matière de durabilité de la BAS

Mesurée sur la base de la Sustainable Banking Scorecard de la GABV

Dimensions	Résilience	Adéquation à l'économie réelle	Impact socio-écologique
Résultats	<p>30 de 35 points</p>	<p>22 de 25 points</p>	<p>40 de 40 points</p>
Indicateurs	<p>Rendement global du capital 0,4%</p> <p>Ratio de fonds propres non pondérés 9%</p> <p>Part de crédits compromis 0,8%</p> <p>Ratio de couverture des prêts à la clientèle 90%</p>	<p>Part du volume d'affaires affectée à l'économie réelle 73%</p> <p>Part du revenu provenant d'activités dans l'économie réelle 76%</p>	<p>Part des activités à impact socio-écologique 75%</p>
Résultat global	92 de 100 points		
Conclusion	<p>La BAS est solide sur le plan économique. Elle est apte à résister en période de crise et, plus généralement, à se maintenir sur le marché.</p>	<p>La BAS est fortement orientée vers l'économie réelle. Elle soutient directement un grand nombre de projets et d'entreprises qui contribuent au développement de l'économie et de la société. Par conséquent, la majeure partie des revenus de la BAS en découlent.</p>	<p>La plus grande part des activités de la BAS concernent ses secteurs d'encouragement qui ont un impact positif sur la plan social et écologique. La BAS contribue ainsi à la durabilité de la société et de l'environnement.</p>
Evaluation	Performance en matière de durabilité: exemplaire		

RÉSULTAT DE LA SCORECARD

L'analyse repose sur les données relatives à l'ensemble des activités de la banque et englobe donc aussi bien les opérations figurant au bilan que celles qui sont hors bilan³. Fin 2017, le volume total correspondant s'élevait à 2,376 milliards de francs. 1,745 milliard de francs, soit 73 pour cent, pour les opérations au bilan, les crédits en constituant la majeure partie, et 27 pour cent pour les opérations hors bilan, auxquelles sont rattachées les affaires de placement, qui prennent de plus en plus de poids (voir graphique).

En ce qui concerne l'ensemble de ses activités commerciales, la GABV attribue d'excellentes notes à la BAS ; elle obtient 92 points sur 100, ce qui lui vaut le qualificatif « d'exemplaire ». Les analyses ci-après détaillent comment ce résultat a été obtenu.

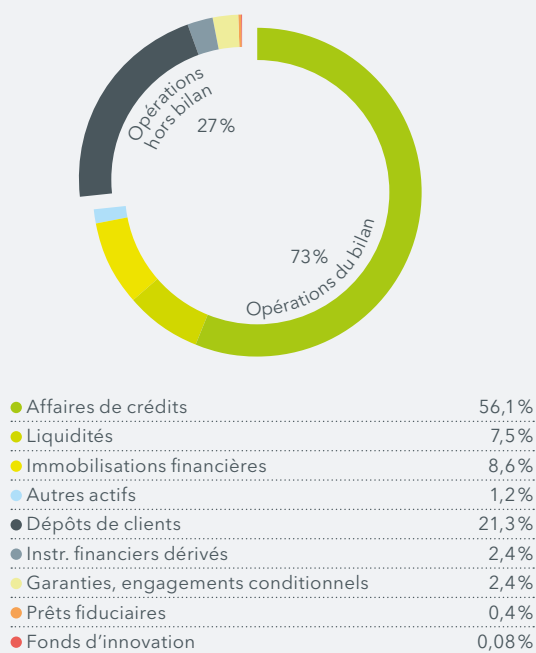
Capacité de résilience

La BAS a amélioré sa capacité de résilience de sept points. La qualité de ses crédits influencent positivement ce résultat.

La Sustainable Banking Scorecard fait appel à des indicateurs financiers précis qui renseignent sur les chances de succès à long terme et sur la capacité de résilience d'une banque. En effet, les banques doivent être durables également sur le plan économique. Elles doivent être résilientes, notamment en période de crise, et plus généralement pouvoir subsister sur le marché. De ce point de vue, la BAS est très solide et a même amélioré sa capacité de résilience de sept points durant l'exercice sous revue, essentiellement en raison du renforcement de son ratio de fonds propres non pondérés (leverage ratio), de huit pour cent en 2016 à neuf pour cent en 2017. Durant la même période, la part des crédits en souffrance comparée à la somme du bilan a baissé de 0,9 à 0,8 pour cent, alors qu'en ce qui concerne l'ensemble des banques de détail suisses elle a augmenté de 0,52 à 1,51 pour cent. La BAS s'améliore ainsi de quatre points.

Même si la BAS ne cherche pas à maximiser le profit, elle pratique une politique de bénéfice « suffisant » et doit dégager des revenus et garder la maîtrise de ses coûts. Comparé à

Répartition du volume d'affaires total (2,376 milliards de francs) en % par opération au bilan et hors bilan



³ La BAS inclut ici les dépôts-titres clientèle, instruments financiers dérivés, garanties et engagements conditionnels, prêts fiduciaires et investissements du Fonds d'innovation.

RÉSULTAT DE LA SCORECARD

l'année précédente, la valeur moyenne sur 3 ans de la rentabilité globale du capital s'améliore de 0,32 pour cent à 0,39 pour cent.

Adéquation à l'économie réelle

L'adéquation de la BAS à l'économie réelle atteint 14 points, ce qui n'est pas loin de la valeur cible. Toutefois, les activités dans l'économie réelle génèrent un produit relatif qui s'affaiblit une nouvelle fois en raison de la réduction des marges dans les affaires de crédit.

En tant que banque, la BAS veut contribuer au développement de l'économie et de la société. Elle y parvient tout particulièrement lorsqu'elle oriente son activité vers l'économie réelle. Ce qui était le cas, fin 2017, pour 73 pour cent de l'ensemble de son activité commerciale. Avec ce résultat, la BAS atteint presque la valeur cible de 75 pour cent. Ce chiffre représente une hausse de quatre pour cent par rapport à 2016, à nouveau due à la diminution des liquidités et à la hausse des actions BAS dans les dépôts-titres des clientes et clients de la banque.

Avec 78 pour cent, les opérations au bilan affichent une adéquation élevée à l'économie réelle. La BAS s'est fixée pour objectif de renforcer les affaires de placement pour des considérations de risque et de diversification. Ces affaires sont en majorité liées à la finance. Il existe toutefois des placements dont les fonds bénéficient directement à un projet ou une entreprise et qui soutiennent ainsi l'économie réelle. Font partie de cette catégorie, notamment, les prêts fiduciaires et les obligations

ou actions non cotées en Bourse, telle que l'action BAS. Même si, de par sa nature, cet indicateur d'adéquation à l'économie réelle est plus faible en raison d'exigences réglementaires de liquidité et négociabilité, les opérations hors bilan de la BAS réalisent néanmoins un score de 61 pour cent (voir graphique).

Les activités dans l'économie réelle génèrent des revenus à hauteur de 76 pour cent, soit un pour cent de moins que l'année précédente. Malgré la hausse du volume des financements, le résultat des opérations d'intérêt baisse encore un peu en raison de l'érosion des marges dans les affaires de crédit.



Impact socio-écologique

75 pour cent des activités commerciales de la BAS ont un impact socio-écologique positif. Elle atteint ainsi le maximum de 40 points.

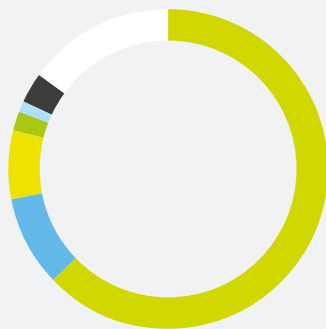
RÉSULTAT DE LA SCORECARD

La BAS réalise un impact socio-écologique positif avec 75 pour cent de son volume d'affaires (71 pour cent en 2016). Plus cette part est élevée, plus la banque contribue à une amélioration de la société et de l'environnement du point de vue de la durabilité. En ce qui concerne les opérations au bilan, cette part s'élève à 74 pour cent, en hausse de quatre pour cent par rapport à l'année précédente. Les opérations de crédit, mais aussi les investissements financiers pour propre compte, contribuent à cette bonne note.

Opérations au bilan

En tout, 85 pour cent des crédits sont allés à des projets et des entreprises ayant un

85 pour cent des prêts de la BAS à fin 2017 concernent un des secteurs d'encouragement



● Habitat ou espace de travail durable	63%
● Energies renouvelables	9%
● Organisations sociales ou culturelles	7%
● Agriculture durable	2%
● Coopération solidaire	1%
● Modèles d'affaires durables	3%
● Non-attribués à un secteur d'encouragement	15%

impact positif sur le plan socio-écologique. Par principe, la BAS n'octroie aucun fonds à des projets ou entreprises qu'elle estime contraires à l'éthique ou à la durabilité. Chaque demande fait l'objet d'un examen minutieux. Par ailleurs, la BAS veut investir dans neuf secteurs d'encouragement spécifiques qui déploient un impact socio-écologique positif sur la société. En font notamment partie, les énergies renouvelables et l'agriculture durable. ⁴ La BAS publie l'intégralité des crédits octroyés dans son rapport de gestion en mentionnant le nom de la preneuse ou du preneur de crédit, le montant et l'affectation (voir graphique).⁴

Parmi les immobilisations financières, 70 pour cent sont investis selon des critères écologiques et sociaux (61 pour cent en 2016).

Tous les investissements financiers de la BAS satisfont à ses critères de durabilité rigoureux. Ces investissements sont répertoriés dans le rapport de gestion. ⁵

Opérations hors bilan

Dans les opérations hors bilan, environ 79 pour cent du volume génèrent un impact socio-écologique positif. Cela correspond à sept pour cent de plus qu'en 2016.

L'univers de placement de la BAS répond à des critères stricts en matière de durabilité. Les placements qui enfreignent les critères d'exclusion définis dans les principes de la politique de placement et de crédit sont d'emblée exclus de cet univers. Il peut s'agir d'une branche d'activité entière ou d'entreprises individuelles. Les fournisseurs sont également pris en compte dans l'évaluation. En font partie, par

⁴ Pour des raisons de protection des données, la liste des crédits n'est disponible qu'en version papier. Elle peut être commandée avec le rapport de gestion.

⁴ www.bas.ch/principes

⁵ www.bas.ch/rapports › Rapport de gestion

RÉSULTAT DE LA SCORECARD

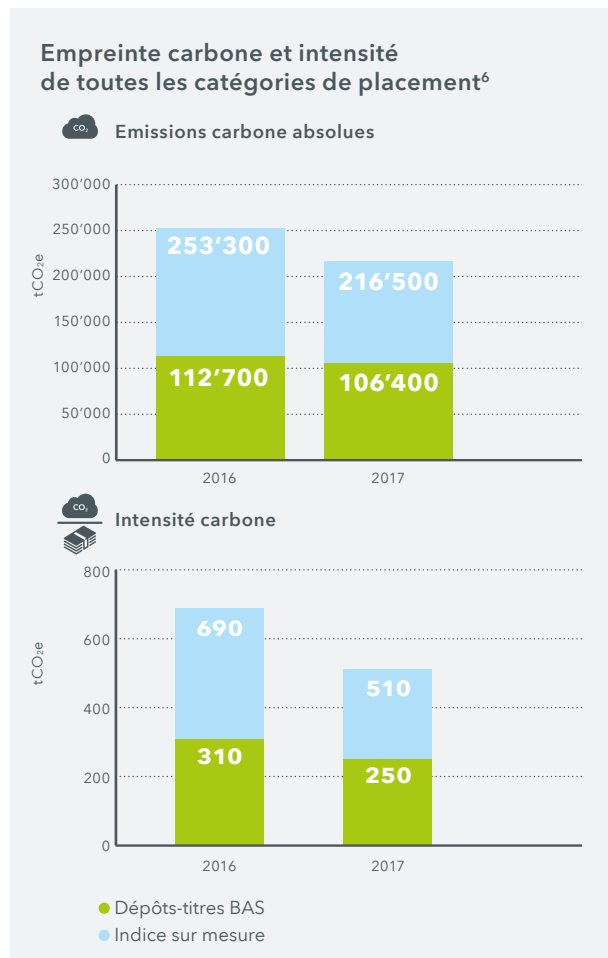
exemple, les industries du nucléaire, du tabac ou de l'armement. Les entreprises actives dans l'un des neuf secteurs d'encouragement, dont la BAS estime qu'ils ont un impact positif sur la société et l'environnement, ou qui réalisent un apport substantiel, obtiennent des points positifs. De façon générale, la maximisation du profit à court terme est exclue. ⁵

Depuis 2016, la BAS calcule l'empreinte carbone des dépôts-titres de sa clientèle. Plus une cliente ou un client BAS investit dans des entreprises qui émettent d'importantes quantités de gaz à effet de serre, plus l'empreinte carbone absolue due aux placements sous son dépôt-titres est conséquente. En mettant ce chiffre en relation avec le volume d'investissement on obtient l'intensité carbone. Cette procédure permet de comparer l'empreinte de différents établissements financiers. ⁵

Les investissements dans les dépôts-titres de la clientèle de la BAS ont financé en 2017 environ 106'000 tonnes de gaz à effet de serre (mesurées en équivalent CO₂), ce qui représente 7000 tonnes de moins que l'année précédente. En outre, cela correspond à près de 110'000 tonnes de moins qu'un portefeuille de taille comparable basé sur l'indice de référence. Autrement dit, le portefeuille d'une cliente ou d'un client BAS produit en moyenne, par franc investi, nettement moins de gaz à effet de serre qu'un porte-

⁵ Des informations complémentaires figurent aux pages 12 à 17 du rapport de gestion 2016.

⁶ Les chiffres sont arrondis et tiennent compte des émissions financées des scopes 1, 2 et 3 des titres examinés.



Explications concernant l'indice sur mesure

La BAS compare l'empreinte carbone et l'intensité carbone au moyen d'un indice sur mesure. Ce dernier se compose de la part proportionnelle d'actions et d'obligations de tous les dépôts clientèle évalués. L'indice « iShares MSCI World » est retenu pour les actions et fonds en actions, et l'indice « Bloomberg Barclays Global High Yield Index » pour les obligations, fonds en obligations et fonds mixtes. Les données des indices de comparaison sont ceux de l'exercice 2016.

iShares MSCI World

Indice de référence qui se compose d'actions de moyennes et grandes capitalisations de 23 pays industriels.
www.msci.com/market-cap-weighted-indexes

Bloomberg Barclays Global High Yield Index

Indice global d'emprunts à haut rendement
index.barcap.com/Home/Guides_and_Factsheets

RÉSULTAT DE LA SCORECARD

feuille qui se réfère à un indice traditionnel. (voir graphique page 11).⁷

En 2017, l'intensité carbone s'établissait à environ 252 tonnes de CO₂ par million de franc investi, soit 19 pour cent de moins que l'année précédente. Ce recul s'explique par le fait que les investissements dans les plus gros émetteurs au sein de l'univers BAS ont été réduits sur la base des résultats 2016. La BAS se situe également nettement en dessous de l'indice de comparaison pour ce qui a trait à l'intensité carbone (voir graphique). La BAS obtient ainsi confirmation que ses principes de placement permettent d'obtenir des impacts positifs.

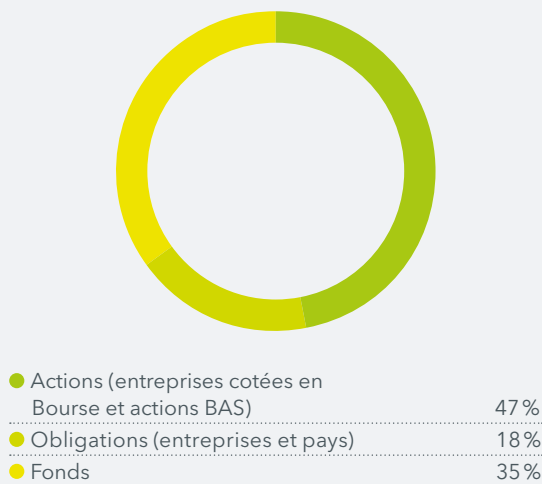
Les actions affichent la plus faible intensité carbone. Cette catégorie de placement produit le moins de gaz à effet de serre, soit en moyenne 208 tonnes de CO₂ par million de francs investis (190 tonnes en 2016). Ce changement s'explique essentiellement par une fluctuation naturelle du résultat liée aux ventes ou achats ordinaires qui font varier la pondération de certains titres dans le portefeuille. De ce fait, le portefeuille d'actions se positionne nettement mieux que la plupart des fonds de placement durables proposés par des établissements tiers (fonds ISR) qui affichent une intensité carbone relativement importante (658 tonnes de CO₂ en 2017). S'agissant de ce type de fonds, la BAS n'a quasiment aucune influence quant au choix des titres.

En ce qui concerne les obligations, l'intensité carbone a pu être réduite de 16 pour cent à 583 tonnes par million de franc investi. Néanmoins, l'intensité de cette catégorie de placement demeure plus forte que pour les actions. En effet, quelques titres gros émetteurs de CO₂ poussent l'indicateur vers le haut.

Les autres fonds s'en tirent par contre très bien en raison de la présence dans cette catégorie de fonds de placement à impacts positifs tels que des fonds de microfinance ou d'énergie éolienne. Leur intensité carbone est généralement plus faible. Elle a reculé de 16 pour cent à 270 tonnes en 2017.

Marginaux du point de vue du volume, les prêts fiduciaires ou les investissements du Fonds d'innovation de la BAS sont néanmoins pertinents. Leur impact socio-écologique positif atteint les 100 pour cent, mais il faut savoir que, dans le cas contraire, ils ne seraient pas accordés. [↗](#)

Classes d'actifs évaluées pour l'empreinte carbone



⁷ Qualité des données : 85 pour cent du volume de placement ont fait l'objet d'une analyse, dont 57 pour cent sur la base des indications d'émissions fournies par les entreprises elles-mêmes dans le cadre du scope 1 et 2. Les 43 pour cent restant, ainsi que l'ensemble des émissions du scope 3 ont fait l'objet d'une estimation par l'agence de notation de durabilité, ISS-Ethix. Vous trouverez des explications supplémentaires concernant la qualité des données aux pages 13 et 14 du rapport de gestion 2016.

DURABILITÉ D'ENTREPRISE

Collaboratrices et collaborateurs

Par rapport au reste de la branche, la part de collaboratrices et collaborateurs à temps partiel demeure élevée.

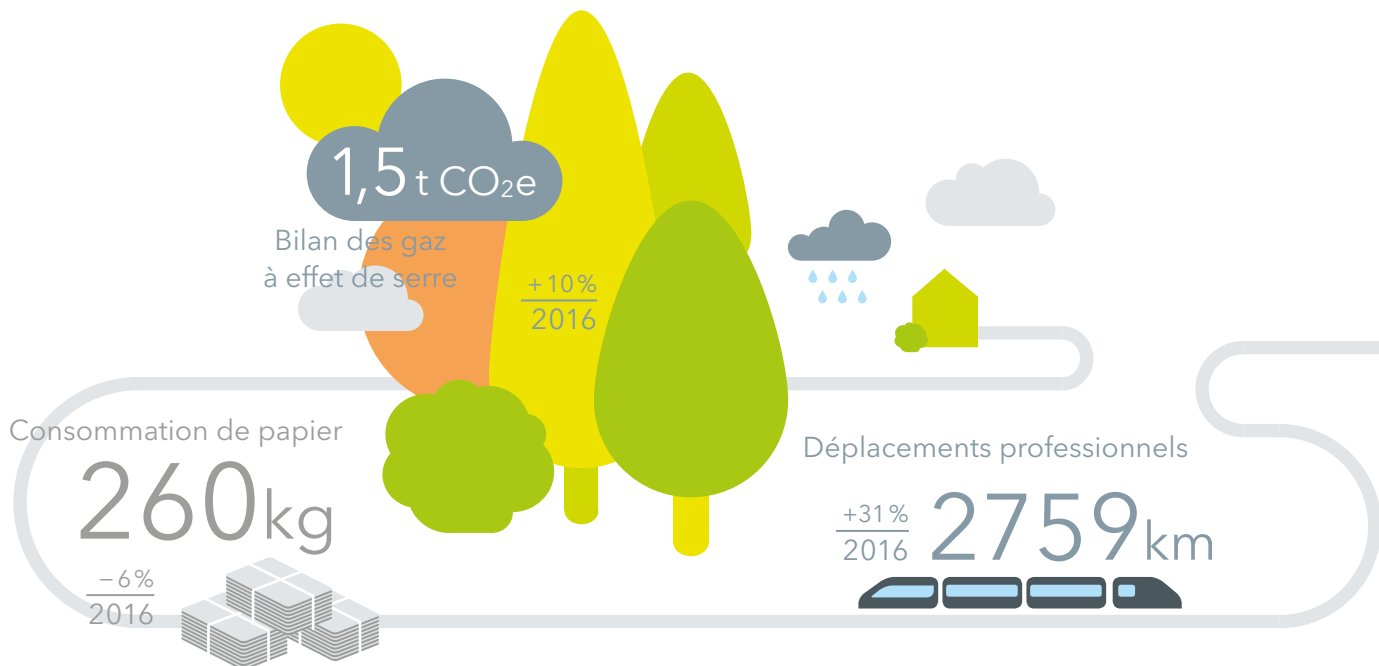
En tant que communauté de personnes, la BAS pratique une culture d'entreprise basée sur le respect. Les niveaux hiérarchiques sont peu nombreux et la participation et la cogestion se pratiquent à tous les échelons. L'association du personnel intègre toutes les collaboratrices et tous les collaborateurs de la banque et a droit à un siège au conseil d'administration. Au sein de la banque, elle dispose d'un droit de participation concernant tous les thèmes touchant aux droits et devoirs des membres du personnel. ⁸

L'effectif du personnel de la BAS a augmenté en 2017 de quatre personnes pour atteindre 103 postes. L'âge de service moyen

est de 7,7 années. Le taux de rotation a légèrement crû à 5,6 pour cent (contre 4,9 en 2016).

La BAS pratique une politique de soutien aux familles et promeut le temps partiel. Au 31 décembre 2017, 55 pour cent du personnel disposait d'un contrat de travail à temps partiel ; le pourcentage est de 60 chez les femmes et de 40 chez les hommes. Ces proportions sont élevées comparées au secteur d'activité en général. Par ailleurs, les collaboratrices et collaborateurs ont droit à une allocation familiale de la BAS et les hommes à 20 jours de congé paternité.

La BAS s'engage avec cohérence en faveur de l'égalité des genres. La proportion de femmes cadres s'élevait à 42 pour cent en 2017. Les statuts de la BAS stipulent que la part de femmes ou d'hommes au conseil d'administration ne doit pas dépasser 60 pour cent et que les deux genres doivent être représentés à la direction générale. Ces deux exigences



DURABILITÉ D'ENTREPRISE

sont actuellement remplies, le conseil se composant de quatre membres féminins et quatre masculins et la direction d'une femme et de trois hommes. Le système salarial de la BAS est basé sur les critères de la fonction, de la prestation, de l'expérience et de la qualification. Le rapport entre le salaire le plus bas et le plus haut doit être compréhensible et socialement responsable. Les statuts prescrivent un écart maximal de 1 à 5. Dans les faits, il était de 1 : 3,86 en 2017. La publication de la liste des salaires, chaque année en interne, garantit la transparence. Les rémunérations de la direction générale et du conseil d'administration paraissent dans le rapport de gestion.

La BAS s'investit en faveur de la formation continue et complémentaire de ses collaboratrices et collaborateurs ; elle offre régulièrement des formations internes et soutient la participation à des formations externes. En 2017, les membres du personnel ont suivi, en moyenne, 1,4 journée⁸ (corrigé des temps

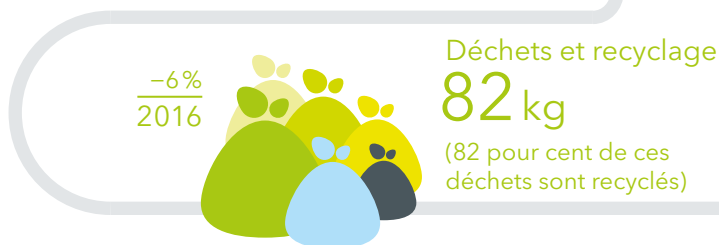
partiels) de formation. La BAS a aussi organisé plusieurs rencontres dédiées à l'éthique et au développement durable, qui représentent, en 2017, 4,8 heures par personne (corrigé des temps partiels).

La BAS se préoccupe de la santé de ses collaboratrices et collaborateurs. Les absences pour cause de maladie totalisaient en moyenne 8,7 jours par personne (corrigé des temps partiels). La BAS a mis en place diverses mesures qu'elle souhaite encore améliorer pour réduire ce chiffre.

Société

La BAS soutient de nombreuses organisations partenaires et favorise activement la prise de conscience des impacts de l'argent sur la société.

⁸ La base de calcul a été modifiée en 2017.



DURABILITÉ D'ENTREPRISE

La BAS ainsi que ses collaboratrices et collaborateurs veulent apporter leur contribution au développement durable de la société. A cette fin, la banque soutient de nombreuses organisations et initiatives proches sur le plan des valeurs. ⁹

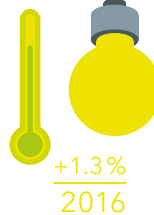
Elle organise régulièrement des événements publics pour favoriser le débat autour de sujets financiers et de société. Elle publie également son propre journal rédigé par une équipe rédactionnelle indépendante. moneta commente et explique le fonctionnement des circuits monétaires et financiers. Le journal se veut aussi une plateforme pour présenter des pistes alternatives pour l'économie et la société et en débattre. Il est publié quatre fois l'an et distribué à 35'000 lectrices et lecteurs, en Suisse alémanique et en Romandie. ¹⁰ La BAS contribue à développer et à diffuser le savoir dans le domaine de l'activité bancaire sociale et éthique, ainsi que dans celui de l'économie alternative. Depuis trois

ans, elle publie des études sous le titre de « Réflexions ». Les deux dernières éditions ont analysé, d'une part, dans quelle mesure les investisseuses et investisseurs pouvaient contribuer à une société basée sur la suffisance et, d'autre part, si le négoce à la Bourse était défendable sur le plan de l'éthique. ¹¹ Enfin, la BAS prend régulièrement position sur des initiatives politiques en Suisse lorsqu'elles sont en relation directe avec le modèle d'affaires et l'action de la banque.

Grâce à l'association Fonds d'innovation, la BAS soutient la création de projets, institutions ou entreprises exemplaires qui disposent de peu de capitaux, mais présentent des structures viables et un concept convaincant. Le Fonds met à disposition des fonds propres en prenant une participation, ou octroie des prêts ou des cautionnements. En 2017, le Fonds d'innovation a notamment octroyé des prêts à une jeune entreprise, dont les produits permettent d'améliorer par des procédés

Consommation
d'eau
7284 l

+1%
2016



+1.3%
2016

Electricité et
chauffage

1969 kWh

(issus à 100 pour cent
d'énergies renouvelables
suisses)

⁹ www.bas.ch/partenariats

¹⁰ www.bas.ch/moneta

¹¹ www.bas.ch/etudes

DURABILITÉ D'ENTREPRISE

naturels la qualité des eaux stagnantes, ainsi qu'à une entreprise familiale qui a développé un assortiment d'aliments véganes. ¹² Depuis novembre 2014, la BAS encourage chaque mois, par l'intermédiaire de la plateforme de crowdfunding 100-days.net, un projet écologique ou social en lui attribuant un don de 1'000 francs. Les projets proposés par les initiatrices et initiateurs sont créatifs, originaux et sociaux.

Ecologie d'entreprise

La consommation de papier a baissé une fois de plus. Le trafic professionnel a par contre augmenté.

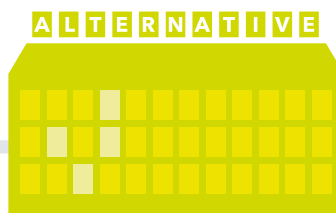
La BAS agit de manière responsable sur le plan opérationnel et veille à une utilisation modérée des ressources. Les fournisseurs de la BAS doivent eux aussi satisfaire à des

critères sociaux et écologiques stricts. Par exemple, la BAS n'achète que des produits bio ou issus du commerce équitable.

En 2017, la BAS a émis 125 tonnes de gaz à effet de serre, ce qui est 10 pour cent de plus que l'année précédente.⁹ Avec 54 pour cent, le trafic pendulaire représente la principale source d'émissions. Dans la mesure du possible, la BAS permet à ses collaboratrices et collaborateurs de travailler régulièrement depuis leur domicile afin de réduire les déplacements. Elle soutient en outre financièrement son personnel lorsqu'il utilise les transports publics pour se rendre au travail.

20 pour cent du total des émissions est attribuable à la consommation de papier, dont 68 pour cent concerne les imprimés de la banque tels que moneta, le rapport de gestion et les différentes brochures de présen-

⁹ L'ensemble des indicateurs de l'écologie d'entreprise se base sur des valeurs moyennes par poste en équivalent plein temps.



Infographie : indication par poste à plein temps. Chiffres élaborés selon la norme du Verein für Umweltmanagement und Nachhaltigkeit in Finanzinstituten e.V. (VfU).

DURABILITÉ D'ENTREPRISE

tation des produits et services. La BAS utilise exclusivement du papier recyclé. En 2017, la consommation de papier a baissé et représentait 260 kilogrammes par collaboratrices et collaborateurs, soit six pour cent de moins que l'année précédente. De plus, le recours accru à la numérisation devrait engendrer une réduction supplémentaire de l'impression de documents à l'avenir.

Les déplacements professionnels pèsent pour 20 pour cent sur le total des émissions de gaz à effet de serre. Ce chiffre fluctue fortement d'une année à l'autre en fonction de la participation à des conférences ou des rencontres hors de la banque. En 2017, les déplacements professionnels ont augmenté de 31 pour cent comparé à l'année précédente. Cela est en particulier dû à l'augmentation du nombre d'événements internationaux de la GABV auxquels ont pris part nombre de collaboratrices et collaborateurs de la BAS. Dans la mesure du possible, il est demandé au personnel de la BAS d'utiliser des moyens de transports écologiques pour les déplacements professionnels. Avec six pour cent de moins, les émissions générées par la consommation d'énergie sont en comparaison plus faibles. La consommation d'énergie s'établit en 2017 à 1969 kwh par employé-e, en légère hausse seulement par rapport à l'année précédente. La BAS s'approvisionne en énergie issue entièrement de sources renouvelables. De plus, elle veille à l'efficacité énergétique de ses bureaux.

La BAS compense rétroactivement les émissions de CO₂ qui ne peuvent pas être évitées en soutenant un projet exemplaire d'un point de vue social et écologique à travers la fondation Myclimate.

OBJECTIFS ET MESURES

Stratégie relative à l'impact ainsi qu'à la durabilité sociale et écologique de la BAS (2018-2021)

En tant que banque à orientation sociale et écologique basée sur une réflexion éthique, la BAS veut augmenter sans relâche son impact positif sur la société et l'environnement, tout en réduisant autant que possible les répercussions négatives de ses activités commerciales.

Pour y parvenir, la BAS s'interroge sur ses actes ; elle examine dans quelle mesure elle vit réellement ses propres valeurs et remplit son mandat.

Dans le cadre de sa stratégie d'entreprise 2021, la banque a fixé huit objectifs concrets concernant son impact ainsi que sa durabilité sociale et écologique. Elle a aussi déterminé la manière dont elle compte les atteindre.

La BAS pratique une gestion réfléchie et holistique de la durabilité.

1. Inclure davantage les parties prenantes en matière de durabilité

La BAS veut davantage questionner sa clientèle, son actionnariat, son personnel et les ONG qui partagent ses valeurs, pour savoir comment ces parties prenantes perçoivent l'impact de la banque sur la société et l'environnement. Elle souhaite aussi les inclure lorsqu'elle réfléchit à ses principes éthiques et à leur orientation.

2019

2. Evaluer des outils de gestion et des certifications en matière de durabilité

Dans le but d'optimiser sa gestion de la durabilité, la BAS examine des instruments d'accompagnement et réfléchit à l'intérêt de certaines certifications.

2019

3. Introduire une analyse plus pointue de l'impact

La BAS veut pouvoir mieux vérifier et démontrer comment elle influence la société et l'environnement. A cette fin, elle étoffe ses comptes rendus sur l'impact social et écologique.

2021

La BAS rend compte de façon détaillée sur sa durabilité et son impact.

1. Compléter les comptes rendus avec des objectifs, des mesures et l'état d'avancement de la mise en œuvre

La BAS enrichit ses comptes rendus avec des objectifs, les mesures qui en découlent et leur état d'avancement.

2018

2. Développer les informations sur son site Internet

Sur son site Internet, la BAS présente son modèle d'affaires de manière claire et détaillée, sa façon de travailler et son impact.

2019

OBJECTIFS ET MESURES

<p>La BAS soutient des domaines d'activités à caractère innovant.</p>	<p>1. Permettre aux clientes et clients d'intégrer davantage la durabilité La BAS souhaite aider sa clientèle à intégrer davantage de durabilité dans ses projets et entreprises. Le rating immobilier, notamment, est un outil clé pour y parvenir et fera l'objet d'une actualisation. La BAS développe par ailleurs un rating pour la clientèle commerciale.</p> <p>2. Augmenter la capacité à soutenir financièrement des projets La BAS veut également soutenir des projets qui ont un impact positif élevé sur la société et l'environnement, mais qui peinent à trouver des capitaux ou des crédits. A ce jour, la banque concrétise cet objectif grâce au Fonds d'innovation. Elle examine la possibilité d'incuber davantage de projets de ce type dans le cadre de ses affaires de crédit.</p> <p>3. Evaluer des méthodes de financements progressistes La BAS est ouverte aux nouveaux moyens de financement collectifs de projets. Elle observe les récentes évolutions dans ce domaine et évalue leur intérêt potentiel.</p>	<p>2019</p> <p>en continu</p> <p>en continu</p>
<p>La BAS propose à sa clientèle des comptes et des placements qui ont un impact positif.</p>	<p>1. Augmenter la part des investissements avec un impact sur l'économie réelle Lorsque l'argent est investi directement dans l'économie réelle, son impact sur la société et l'environnement est supérieur à un investissement en Bourse. Partant de ce constat, la BAS vise à augmenter régulièrement la part des fonds qui soutiennent l'économie réelle via ses secteurs d'encouragement.</p> <p>2. Examiner des produits ayant un impact positif, destinés aux clientes et clients dont la fortune est modeste La clientèle qui dispose d'une fortune modeste devrait néanmoins avoir la possibilité d'investir en vue d'obtenir un impact positif. La BAS examine régulièrement des produits qui permettent cela.</p> <p>3. Faire évoluer continuellement les critères de l'analyse d'entreprises L'application cohérente de critères sociaux et écologiques stricts distingue l'analyse d'entreprises faite par la BAS des évaluations habituelles de durabilité. La banque développe continuellement ces critères et observe les nouveaux champs qui deviennent importants du point de vue de la durabilité.</p>	<p>en continu</p> <p>en continu</p> <p>en continu</p>

OBJECTIFS ET MESURES

Avec ses placements financiers, la BAS recherche un impact positif

Les investissements financiers de la BAS sont soumis à des exigences économiques et légales strictes. Elle s'efforce toutefois de contenir les répercussions négatives sur la société et l'environnement. Elle investit afin d'obtenir un impact aussi positif que possible sur ces deux plans.

en continu

L'équipe de la BAS est un collectif qui met en œuvre une culture d'entreprise respectueuse.

En fin de compte, ce sont les collaboratrices et collaborateurs de la BAS qui mettent en œuvre la vision de la banque. Cela implique qu'elles et ils partagent et vivent les valeurs de la BAS, fondement d'une culture d'entreprise saine et respectueuse.

1. Renforcer la culture de conduite et d'organisation dans une perspective d'avenir

- Développement de la conduite

La BAS soutient clairement les collaboratrices et collaborateurs responsables d'équipes, afin qu'elles et ils développent leurs compétences en accord avec les principes de conduite de la banque. Un sondage représentatif interne donne le point de départ quant à la perception de la culture de conduite et d'entreprise.

en continu

- Développement du personnel

La BAS soutient ses collaboratrices et collaborateurs afin qu'elles et ils puissent s'affirmer à long terme face aux exigences du marché du travail et aux besoins de la banque. En outre, elles et ils doivent pouvoir déployer leurs talents individuels. Dans cette optique, la BAS conçoit une stratégie de développement du personnel; elle favorise l'échange authentique entre cadres et employé-e-s du point de vue des attentes réciproques.

2019

2. Encourager un comportement respectueux entre collaboratrices et collaborateurs

- Satisfaction du personnel

La BAS interroge régulièrement son personnel quant à sa satisfaction au travail. Elle tient compte des réponses pour ses actions futures.

en continu

- Gestion de la santé en entreprise

La BAS examine les mesures permettant de soutenir la santé de son personnel et elle développe un concept holistique de gestion de la santé.

2018

3. Concept de formation dans les domaines de l'éthique et de la durabilité

La BAS forme régulièrement son personnel en matière de durabilité et d'éthique. Elle l'encourage à un mode de vie durable. Dans cette optique, la banque élabore un concept de formation qui s'adresse à tous les membres du personnel, anciens ou nouveaux. La banque tient compte des besoins de formation spécifique des différents secteurs.

2019

OBJECTIFS ET MESURES

La BAS exprime son opinion et s'engage en faveur de la société.

La BAS attache de l'importance à une communauté solidaire qui prend ses responsabilités pour que le monde soit agréable à vivre, aujourd'hui et à l'avenir. La banque veut y contribuer au-delà de ses activités commerciales proprement dites.

La BAS exerce ses activités commerciales de manière responsable.

Dans le cadre de ses activités commerciales quotidiennes, la BAS veille aux répercussions négatives sur la société et l'environnement; elle les réduit autant que possible.

1. Prendre position sur des initiatives politiques lorsqu'elles sont en lien direct avec l'activité commerciale de la BAS

La BAS prend activement position sur des initiatives politiques qui ont un lien direct avec ses activités commerciales. Elle veut inciter sa clientèle et le public intéressé à participer aux débats sociopolitiques.

en continu

2. Se mettre en réseau avec des organisations et initiatives proches sur le plan des valeurs

Afin de porter ses objectifs dans la société en général, la BAS se met en réseau avec des organisations et initiatives qui partagent ses valeurs. La BAS examine les affiliations existantes pour s'assurer que ses ressources soient utilisées efficacement en regard de cet objectif.

2018

3. Evaluer des engagements bénévoles

La BAS veut aussi soutenir la communauté locale. Elle examine la possibilité de s'engager bénévolement avec ses employé-e-s.

2019

4. Etendre le rayon d'action de son activité de relations publiques

La BAS veut promouvoir un nouveau sens des responsabilités en ce qui concerne l'impact de l'argent sur la société. De plus, elle veut démontrer le rôle des banques sur les plans sociopolitique et écologique. Pour y parvenir, elle élargit le rayon d'action de ses activités de relations publiques au-delà de son cercle de clientèle.

2021

1. Veiller à la durabilité des bâtiments

Les bâtiments de la BAS sont exemplaires sur le plan de la durabilité. S'agissant des locaux loués, elle s'oriente autant que possible vers des critères de durabilité.

en continu

2. Encourager un approvisionnement durable

La BAS sélectionne ses fournisseurs, produits et partenaires commerciaux selon des critères sociaux et écologiques. Pour son approvisionnement, elle établit des lignes directrices en cohérence avec ses principes.

2018

3. Réduire la consommation de papier

La consommation de papier de la BAS est trop élevée. La banque examine les causes et met en place des mesures appropriées pour parvenir à une diminution.

2019

INDICATEURS CLÉS

Résultats Sustainable Banking Scorecard

Aperçu des indicateurs clés	valeur cible ou benchmark ¹	Minimum	Maximum de points possible	Résultat BAS 2017	Variation p. r. à 2015	Résultat BAS 2016	Points BAS 2017	Variation p. r. à 2015	Points BAS 2016
	%	%		%	%	%			
Résilience			35				30		23
Rendement global du capital ²	0,45	0	10	0,39 ⁴	0,07	0,32 ⁴	7	1	6
Ratio de fonds propres non pondérés	10	5	10	9,22	1,25	7,97	8	2	6
Ratio de couverture des prêts à la clientèle	75	30	10	89,60	-0,80	90,40	10		10
Part de crédits compromis (l'indicateur doit être aussi bas que possible) ³	1,52	3,04	5	0,79	-0,15	0,94	5	4	1
Adéquation avec l'économie réelle			25				22		22
Volume d'affaires dédié à l'économie réelle	75	40	15	73	4	69	14	1	13
Bénéfice résultant d'activités dans l'économie réelle	80	50	10	76	-1	77	8	-1	9
Effet socio-écologique			40				40		40
Effet socio-écologique du volume d'affaires total	55	10	40	75	4	71	40		40
Total points Scorecard			100				92		85

A titre comparatif :

Avec les valeurs cibles de 2016, la BAS aurait réalisé 96 points en 2016 et 97 points en 2017.

Légende

¹ Les valeurs cibles sont fixées par la GABV, sauf

² Valeur moyenne sur 3 ans de l'étude « IFZ Retail Banking-Studie 2015-2017 » et

³ « IFZ Retail Banking-Studie 2017 »

⁴ Valeur moyenne sur 3 ans

INDICATEURS CLÉS

Résultats Sustainable Banking Scorecard (suite)

Evaluation du volume d'affaires total	Volume total	Part avec un effet socio-écologique positif	Part dédiée à l'économie réelle
	en CHF	%	%
Opérations au bilan			
Créances sur la clientèle et créances hypothécaires	1'333'445'816	85	100
Immobilisations corporelles	19'989'787	46	92
Immobilisations financières	204'332'416	70	0
Liquidités, créances sur les banques	178'811'513	0	0
Comptes de régularisation, autres actifs	7'965'253	0	0
Total des opérations au bilan	1'744'544'785	74	78
Opérations hors bilan			
Placements dans les dépôts clientèle, y c. fonds BAS2/3	506'133'520	78	53
Garanties, engagements conditionnels	57'624'812	67	100
Investissements du Fonds d'innovation (sans les liquidités)	1'884'703	100	100
Prêts fiduciaires	9'693'270	100	100
Volume des contrats des opérations sur dérivés	56'467'641	100	85
Total des opérations hors bilan	631'803'946	79	61
Volume d'affaires total (activités principales)	2'376'348'731	75	73

INDICATEURS CLÉS

Durabilité en entreprise

Indicateurs sociaux & de gouvernance	31.12.2017	31.12.2016	31.12.2015
Emploi			
Nombre de collaborateurs-trices	107	103	96
Proportion de femmes	59	54	48
Proportion de femmes aux postes dirigeants ¹	42,0%	43,3%	34,5%
Personnes restreintes dans leur capacité de travail	1	1	1
Nombre de collaborateurs-trices en postes à plein temps	86,3	83,8	73,4
Pourcentage temps partiel (<90%)	55,0%	55,3%	55,2%
Femmes	60,3%	65,5%	71,7%
Hommes	39,7%	42,9%	40,0%
Taux de rotation	5,6%	4,9%	9,4%
Années d'ancienneté (moyenne)	7,7	7,6	7,5
Age moyen des collaborateurs-trices	43,8	42,9	42,4
Nombre d'apprenant-e-s	2	1	1
Jours de formation continue ² par personne en postes à plein temps	1,4	3,4	4,4
Heures de formation en éthique et durabilité, par personne en postes plein temps	4,8	5,2	
Jours de maladie par personne en postes à plein temps	8,7	6,6	7,5
Gouvernance			
Nombre de membres du conseil d'administration	8	8	10
Femmes	4	5	5
Nombre de membres de la direction	4	4	3
Femmes	1	1	0
Indemnisation conseil d'administration en CHF ³	215'154	243'065	236'980
Total salaires direction	709'743	694'481	572'538
Salaire brut le plus bas	4'000	4'128	4'125
Salaire brut le plus élevé	15'474	15'336	15'488
Rapport salaire le plus bas au salaire le plus élevé ⁴	1:3,86	1:3,71	1:3,75
Primes collectives payées pour l'exercice par poste à 100% ⁵	1'410	1'110	1'540

Légende

¹ Membres de la direction, chef-fe-s de secteur, de service et de groupe

² Formation continue interne et externe: la base de calcul a été adaptée en 2017.

³ Pour les rémunérations individuelles se référer au rapport de gestion 2017

› Rapports et comptes, pages 42 à 43

⁴ Selon le règlement du personnel, l'écart ne peut dépasser 1:5

⁵ En cas de bonne marche des affaires, la direction peut octroyer au personnel une prime d'équipe, dont la répartition est fixée par les collaboratrices et collaborateurs.

INDICATEURS CLÉS

Durabilité en entreprise (suite)

Indicateurs écologie d'entreprise	Unité val.	Qualité des données ¹	2017			2016			2015		
			absolue	par coll 100% ²	+/- an. préc. par coll 100% ²	absolue	par coll 100% ²	+/- an. préc. par coll 100% ²	absolue	par coll 100% ²	+/- an. préc. par coll 100% ²
Energie : électricité et chauffage³	Kw/h	4	169'362	1'969	1,3%	162'986	1'945	58,1%	90'264	1'230	-2,3%
Chauffage à distance Lausanne	Kw/h	4	26'901		19,0%	22'600					
Produit en Suisse	(%)	4	100,0			100,0			100,0		
Renouvelable ⁴	(%)	4	100,0			100,0			100,0		
Eau	(%)	4	86,1			86,3			88,2		
Solaire	(%)	4	9,5			9,5			7,8		
Vent	(%)	4	2,6			2,9			2,8		
Biomasse	(%)	4	1,9			1,3			1,2		
Autres	(%)	2	0,0			0,0			0,0		
Déplacements prof.	km	3	237'272	2'759	30,8%	176'817	2'110	-7,1%	166'678	2'271	-29,8%
Transports publics	(%)	3	64,3			74,9			90,3		
Voiture	(%)	3	0,8			0,7			2,7		
Avion	(%)	3	34,9			24,4			6,9		
Trafic pendulaire	km	3	1'148'227	13'351	-0,4%	1'122'803	13'399	11,3%	883'508	12'039	
Transports publics	(%)	3	94,9			94,6			93,0		
Voiture	(%)	3	1,9			2,0			2,4		
A pied/bicyclette	(%)	3	3,1			3,4			4,6		
Consommation de papier	kg	3	22'356	260	-6%	23'212	277	-30%	29'206	398	10,5%
Documents clientèle (imprimerie externe)	(%)	4	24,9			20,2			18,7		
Imprimés, mailings (« moneta » inclus)	(%)	4	67,9			67,7			71,9		
Consommation interne (photocopieuses, imprimantes, blocs-notes, essuie-mains)	(%)	3	7,1			12,1			9,4		
Papier recyclé (papier post-consommation)	(%)	4	90,8			89,8			93,6		
Papier de fibres vierges (ECF + TCF)	(%)	4	9,2			10,2			6,4		
Total avec label durabilité (FSC, Ange bleu etc.)	(%)	4	100,0			99,9			100,0		
Consommation d'eau	lt	3	626'456	7'284	1%	604'691	7'216	4%	414'286	6'949	4,3%
Eau de pluie	(%)	4	5,0			6,4			1,4		
Eau potable	(%)	3	95,0			100,0			98,6		
Déchets	kg	2	7'022	82	-6%	7'274	87	-17%	7'663	104	17,2%
Recyclage (papier, carton, appareils électriques, PET, compost)	(%)	2	82,3			82,3			81,3		
Élimination déchets/Incinération	(%)	2	17,7			17,7			18,7		

Légende

¹ 4 = Mesures exactes³ = Mesures partiellement exactes (p.ex. compteurs)² = Calculations/estimations exactes¹ = Estimations sommaires² Nombre de personnes en postes à plein temps en moyenne annuelle³ Olten & Zurich : pompe à chaleur = consommation d'électricité

Lausanne : en raison du déménagement et de l'impossibilité de délimiter certaines données, le chauffage (à distance) est inclus à partir de 2016 seulement.

⁴ Mix électricité du centre de calcul composé à 100 % d'énergies renouvelables, chiffres détaillés non disponibles

INDICATEURS CLÉS

Durabilité en entreprise (suite)

Indicateurs bilan gaz à effet de serre	Unité val.	Qualité des données ¹	2017			2016			2015		
			absolue	par coll 100% ²	+/- an. préc. par coll 100% ²	absolue	par coll 100% ²	+/- an. préc. par coll 100% ²	absolue	par coll 100% ²	+/- an. préc. par coll 100% ²
Total	t CO₂e	3	124,7	1'450	9,9%	110,6	1'319	4,3%	92,8	1'265	81,3%
Electricité et chauffage ³	%	4	5,7			1,6			1,3		
Déplacements professionnels	%	4	20,0			11,2			11,8		
Trafic pendulaire	%	4	53,5			59,0			54,2		
Consommation de papier	%	3	19,9			23,3			31,5		
Consommation d'eau	%	3	0,3			0,3			0,3		
Déchets	%	3	0,5			0,6			0,8		

Commentaire

Le bilan gaz à effet de serre a été calculé selon « les chiffres-clés VfU » d'octobre 2015 (VfU = Association pour la gestion de l'environnement dans les banques, les caisses d'épargne et les assurances). Ces chiffres ont été publiés une première fois en 2003 selon cette systématique et sont actualisés périodiquement. Les impacts sur l'environnement sont à chaque fois extrapolés par le VfU selon l'effectif du personnel. Depuis 2015, le trafic pendulaire est pris en compte pour la première fois.

Les principaux indicateurs VfU se conforment aux standards internationaux pour les rapports sur l'environnement et le climat comme :

- le Global Reporting Initiative (GRI) : www.globalreporting.org
- le Greenhouse Gas Protocol : www.ghgprotocol.org
- le Carbon Disclosure Project : www.cdproject.net

Légende

¹ 4 = Mesures exactes

3 = Mesures partiellement exactes (p.ex. compteurs)

2 = Calculations/estimations exactes

1 = Estimations sommaires

² Nombre de personnes en postes à plein temps en moyenne annuelle

³ Olten & Zurich : pompe à chaleur = consommation d'électricité

Lausanne : en raison du déménagement et de l'impossibilité de délimiter certaines données, le chauffage (à distance) est inclus à partir de 2016 seulement.

MÉTHODOLOGIE DE LA SUSTAINABLE BANKING SCORECARD

La Banque Alternative Suisse mesure sa performance en matière de durabilité sur la base de la Sustainable Banking Scorecard élaborée par la Global Alliance for Banking on Values (GABV). Cette norme permet à la banque de rendre compte de ses activités à l'aide de chiffres détaillés en mettant l'accent sur les trois principaux critères qui sont considérés comme étant essentiels pour une banque durable. Premièrement, l'ensemble des opérations au bilan et hors bilan de la banque sont analysées sous l'angle de l'**effet socio-écologique** et de leur **adéquation avec l'économie réelle**. Les domaines d'évaluation retenus figurent sur l'illustration en forme de dé (voir graphique). La partie adéquation avec

l'économie réelle représente 25 pour cent du résultat final et l'effet socio-écologique 40 pour cent. Deuxièmement, des chiffres clés financiers particulièrement pertinents pour la capacité de **résilience** de la banque sont calculés. Cet indicateur contribue à hauteur de 35 pour cent au résultat global.

Elaboration des indicateurs

Effet socio-écologique

Chaque opération effectuée par la BAS est analysée selon son effet socio-écologique. En ce qui concerne les placements financiers, que ce soit pour son propre compte ou celui de ses clientes et clients, la BAS applique ses propres critères d'analyse d'entreprises. Selon cette méthode, chaque placement reçoit une notation entre un et cinq oiseaux BAS. La Scorecard estime qu'un placement financier réalise un effet socio-écologique positif lorsqu'il obtient au moins deux oiseaux BAS.

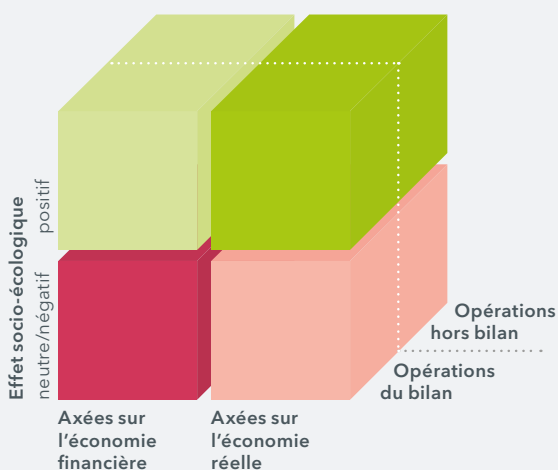
Les crédits octroyés sont évalués en fonction de leur affectation. Ici aussi, il s'agit avant tout de déterminer si la banque réalise un effet socio-écologique positif grâce au financement alloué.

Adéquation avec l'économie réelle

Un crédit ou un placement financier est en adéquation avec l'économie réelle lorsque les fonds profitent directement à un projet ou à une entreprise et soutiennent ainsi l'économie réelle. Les prêts fiduciaires et les actions ou obligations non cotées appartiennent à cette catégorie. Lorsqu'il s'agit uniquement d'une activité de vente ou d'achat d'actions ou d'obligations cotées en Bourse, ou d'autres

Dimensions d'évaluation de la Scorecard

Une banque est particulièrement durable lorsque ses activités ont un effet socio-écologique positif et sont axées sur l'économie réelle.



MÉTHODOLOGIE DE LA SUSTAINABLE BANKING SCORECARD

produits financiers, il s'agit d'une transaction financière. La banque doit donc vérifier si l'instrument financier qu'elle utilise est en lien avec l'économie réelle ou se restreint à la sphère financière.

Résilience

Quatre indicateurs définissent la capacité de résilience économique :

- *Rendement global du capital* (rapport entre bénéfice, y compris création de réserves latentes, et total du bilan) : pour survivre sur le long terme, une banque a besoin d'une rentabilité suffisante. Mais un profit trop élevé porte généralement préjudice à la communauté.
- *Ratio de fonds propres non pondérés* (rapport entre fonds propres et total du bilan) : plus les fonds propres d'une banque sont élevés, mieux elle résistera

- aux crises. Il s'agit là des fonds propres de base et non d'actifs pondérés par le risque car ceux-ci laissent une trop grande marge d'interprétation.
- *Ratio de couverture des prêts à la clientèle* (rapport entre avoirs de la clientèle et total du bilan) : l'indicateur révèle dans quelle mesure la banque est financée en interne, c.-à-d. par les avoirs de la clientèle. Une valeur élevée signifie que la banque ne dépend pas du marché financier.
- *Part de crédits compromis* (part des crédits compromis ou en souffrance par rapport au total du bilan) : une part trop élevée de crédits en souffrance peut remettre en question la survie sur le long terme de la banque. Des relations clientèle fortes et directes font généralement baisser ce risque.

Sustainable Banking Scorecard

Indicateur	Valeur cible ⁱ ou benchmark ⁱⁱ	Minimum	Points maximums
	%	%	
Résilience			35
Rendement global du capital	0,46 ⁱⁱ	0	10
Ratio de fonds propres non pondérés	8	3	10
Ratio de couverture des prêts à la clientèle	75	30	10
Part de crédits compromis (l'indicateur doit être aussi bas que possible)	0,52 ⁱⁱ	0	5
Adéquation avec l'économie réelle			25
Adéquation avec l'économie réelle de l'ensemble du volume d'affaires	65	30	15
Part du bénéfice réalisé avec des activités dans l'économie réelle	75	50	10
Effet socio-écologique			40
Effet socio-écologique de l'ensemble du volume d'affaires	55	10	40
			100

ⁱ Les valeurs cibles sont fixées par la GABV sur la base de valeurs empiriques.

ⁱⁱ Benchmark = Valeur indicative de comparaison de la branche
Source : Institut für Finanzdienstleistungen IFZ, étude sur les banques de détail 2016.



**BANQUE
ALTERNATIVE
SUISSE**

Banque Alternative Suisse SA
Rue du Port-Franc 11
Case postale 161
1001 Lausanne
T 021 319 91 00
F 021 319 91 09
contact@bas.ch
www.bas.ch

Bureau genevois d'information
Rue de Berne 10
1201 Genève
T 022 800 17 15
F 022 800 17 12
geneve@bas.ch
www.bas.ch

Vous trouverez nos heures
d'ouvertures sur www.bas.ch.



**ALTERNATIVE
BANK
SCHWEIZ**

Alternative Bank Schweiz AG
Amthausquai 21
Postfach
4601 Olten
T 062 206 16 16
F 062 206 16 17
contact@abs.ch
www.abs.ch

Beratungszentrum Zürich
Kalkbreitestrasse 10
Postfach
8036 Zürich
T 044 279 72 00
F 044 279 72 09
zuerich@abs.ch
www.abs.ch

Unsere Öffnungszeiten finden
Sie auf www.abs.ch.