

ACTIVITÉS ET COMPTES ANNUELS 2020

Participations

Ruckstuhl AG, Langenthal	50'138
Fidelio-Biofreiland AG, Aarau	20'020
Frauenhotel AG, Zürich	60'000
Rotpunktverlag AG, Zürich	15'150
CoOpera Beteiligungen AG, Ittigen	34'800
WOZ Int. Medienerzeugnisse AG, Zürich	30'000
Frauen im Zentrum AG, Zürich	50'000
gebana ag, Zürich	50'000
npg ag, Bern	49'000
claro fair trade AG, Orpund	50'050
Baugenossenschaft mehr als wohnen, Zürich	20'000
Sativa Rheinau AG, Rheinau	50'000
Dampfbad Basel AG, Basel	50'000
EquiTable AG, Zürich	40'000
Genossenschaft sozial-diakonischer Werke, Zürich	50'000
Alpkäserei Urnerboden AG, Urnerboden	50'000
Gärtnerei Hohmatt AG, Ruswil	115'000

Soorser Bier AG, Sursee	100'000
Genossenschaft VillageOffice, Bern	10'000
Swisspeers AG, Winterthur	99'750
Cervo Volante AG, Zürich	20'000
Tsüri AG, Zürich	50'000
Kreditgenossenschaft EthicCapital, Tbilissi, Georgien	10'000
Yova AG, Zürich	100'000
Mpower Ventures AG, Zürich	75'000
Share your BICAR AG, Bubikon	50'000
Vatorex AG, Wiesendangen	75'000
Green-Y Energy AG, Hasle bei Burgdorf	75'001
Total des participations	1'448'908

Valeur inscrite au bilan (CHF)

Prêt octroyé, mais pas encore utilisé:

Mithras Technology AG, Chur	75'000
Total	75'000

Prêts

Abraham Dali, Homo Civilis, Bellinzona	23'250
Verein Schiwa Semlja (Schweiz), Dornach	10'000
"Atelier Nature" Michaela Weber, Corserey	1'878
little shop of ethics Christof Stelz, Schaffhausen	2'100
La Couchothèque Sàrl, Peseux	7'500
Verein Kompostklo, Wila	65'000
Swiss Exotic Ice Cream AG, Olten	75'000
Assobois Jura Sàrl, Delémont	20'000
reCIRCLE AG, Bern	70'000
Association Mobsya, Ecublens	100'000
Furler Productions GmbH, Wald	100'000
Proxipel SA, Le Vaud	150'000
algrano AG, Zürich	40'000
Choba Choba AG, Bern	50'000
fairKleid GmbH, Bern	50'000
Coopérative de La Brouette, Lausanne	15'000
Nordpol Luzern GmbH, Luzern	12'500
ConReha GmbH, Schübelbach	50'000
Phoster GmbH, Willisau	50'000
Crèmerie Végane Sàrl, Genève	80'000
Five up Community AG, Nidau	50'000
Youpaq SA, St-Légier	75'000
QuerDenkFabrik AG, Thun	75'000
Cervo Volante AG, Zürich	30'000
Verein Durchstart, Zürich-Altstetten	35'000
Urban Connect AG, Zürich	50'000
Hub Bern AG, Bern	50'000
Koa Switzerland AG, Zürich	75'000
Belair Solutions AG, Zürich	50'000
Crowd Container AG, Zürich	50'000
NaturaYuva AG, Basel	75'000

HCP Suisse GmbH, Sevelen	75'000
Oxygen at Work AG, Zürich	75'000
Muntagnard GmbH, Domat/Ems	75'000
Association Mamajah, Petit-Lancy	75'000
novaris AG, Hochdorf	75'000
Meyerrecorders GmbH, Bächli (Hemberg)	70'000
Grundstock AG, Bern	40'000
ORCA Production SA, Nyon	50'000
Nachschub Genossenschaft, Luzern	25'000
taketray GmbH, Zürich	50'000
SmartHelio Sàrl, Lausanne	75'000
mikafi GmbH, Neudorf	75'000
Total des prêts	2'347'228

Valeur inscrite au bilan (CHF)

Prêt octroyé, mais pas encore utilisé:

SmartSmallHouse AG, Wohlen	75'000
taketray GmbH, Zürich	25'000
Stiftung KEDA, Stans	75'000
Total	175'000

Activités et comptes annuels 2020

Le Fonds d'innovation, établi à Langenbruck (BL), encourage des initiatives, entreprises et projets dans leur phase de création et de démarrage. Il leur fournit des capitaux propres sous forme de participations ou leur octroie des prêts, mais a renoncé aux cautionnements, trop contraignants pour sa trésorerie. Le Fonds d'innovation appuie des projets, institutions et entreprises modèles qui ont peu d'argent, mais dont les structures sont viables et les idées convaincantes.

Les ressources du Fonds d'innovation proviennent avant tout de la dotation de la Banque Alternative Suisse (BAS) ainsi que des donations d'actionnaires de la BAS, qui offrent leurs dividendes à l'association. Les autres dons de toute nature - y compris les legs et héritages - sont toujours bienvenus.

Le Fonds d'innovation remercie chaleureusement les donatrices et donateurs de leur soutien, en son nom ainsi qu'en celui des entreprises et projets bénéficiaires.

Lors de l'assemblée générale annuelle du 26 mai 2020, les actionnaires de la BAS ont décidé à plus de 86 pour cent de renoncer au versement d'un dividende en raison de la crise sanitaire. D'autre part, l'assemblée a accepté que la BAS augmente sa dotation et octroie 250'000 francs au Fonds d'innovation. Une somme qui lui permet de poursuivre son engagement.

Au cours de l'exercice sous revue, une cinquantaine de projets et entreprises ont présenté une demande de financement. Parmi celles-ci, 37 (29 en Suisse alémanique, sept en Suisse romande et une en Suisse italienne) remplissaient les conditions d'un examen préliminaire. Sur ces 37 demandes, 18 n'ont pas dépassé le stade du premier examen, alors que les 19 autres ont fait l'objet d'une évaluation plus approfondie. Une demi-douzaine ont été refusées. Sept dossiers ont été définitivement soumis au comité, les autres demeurant en suspens. Les projets suivants ont été approuvés :

- Prêt à une entreprise qui fabrique et vend des produits innovants pour l'élimination écologique de petits déchets problématiques.
- Participation dans une jeune entreprise qui a inventé un procédé de stockage du courant vert efficace et bon marché.
- Prêt convertible à une jeune entreprise qui propose un système intelligent de surveillance d'installations solaires en toiture.
- Prêt à une fondation œuvrant à la préservation et au rayonnement de l'art culinaire dans la région alpine.
- Prêt convertible à une jeune entreprise qui permet aux établissements gastronomiques d'améliorer la fraîcheur du café et la personnalisation de ses saveurs.
- Prêt à une entreprise qui développe un nouveau matériau pour les moteurs à polarité élevée.
- Participation à une jeune entreprise qui conçoit de nouvelles technologies dans le domaine des énergies renouvelables.

Prêt à take tray Sàrl, Zurich : 75'000 francs

Prêt à une entreprise qui, avec un cendrier portable, a trouvé une solution efficace au problème des déchets de cigarettes.

L'entreprise vise à éliminer les déchets de cigarettes dans le respect de l'environnement, grâce à take tray, un produit innovant. Cette solution efficace est destinée aux fumeuses et fumeurs ainsi qu'aux villes, communes, entreprises et autres organisations confrontées au problème. Avec le cendrier de poche « swisstray », les cendres et mégots ne finissent plus dans la nature, ce qui diminue les coûts de nettoyage pour les collectivités.



swisstray - le cendrier de poche le plus pratique sur le marché

Conseil d'administration

Vignali Mauro

Direction

Hartmann Christian,
développement de l'activité
Meier Thomas,
communication et marketing
Vignali Mauro, direction

take tray a créé son cendrier de poche - le plus pratique à ce jour - en collaboration étroite avec l'Institut pour la conception, le développement et la construction de produits (IPEK), à la Haute école spécialisée de Suisse orientale à Rapperswil.

Étanchéité aux odeurs ou utilisation avec une seule main : voilà quelques-unes des nombreuses fonctions que les cendriers portatifs doivent offrir. Le « swisstray » de take tray, conçu et fabriqué en Suisse, répond pour la première fois à toutes les exigences.

www.take tray.ch (en allemand)

Participation dans Green-Y Energy SA, Hasle-près-Berthoud (BE) : 75'000 francs

Participation dans une jeune entreprise qui a conçu un système breveté permettant de combiner, dans un même appareil, la production de chaleur ou de froid et le stockage d'électricité.

Les énergies renouvelables représentent aujourd'hui une part non négligeable de l'électricité et du chauffage en Suisse, où le courant vert provient en grande partie de la force hydraulique. Toutefois, pour atteindre les objectifs ambitieux d'un approvisionnement renouvelable à près de cent pour cent, des systèmes de stockage économiques doivent être en mesure de fournir du courant vert 24 heures sur 24.

Green-Y innove principalement dans la conception globale du système. Elle diminue les risques en matière de développement, de production et de dimensionnement en recourant, dans la plupart des domaines, à des composants standard.



L'équipe des fondateurs de Green-Y Energy SA : Patrick Baumann, Dominik Schnarwiler, Peter Fritzen und Rafik Barhoumi (de g. à dr.) et leur prototype en arrière-plan, dans leur atelier à Hasle près de Burgdorf.

Conseil d'administration/ direction

Barhoumi Rafik, président et directeur général
Baumann Patrick, membre et directeur de la technologie
Fritzen Peter, membre et directeur des finances
Schnarwiler Dominik Bruno, membre et directeur de l'exploitation
Zwingli Matthias, membre

En ce qui concerne l'unité de puissance (moteur/compresseur), Green-Y a trouvé des partenaires pour des systèmes de dimensions différentes. Son unité de stockage d'énergie, quant à elle, se compose de réservoirs d'air comprimé couramment utilisés dans l'industrie. La jeune entreprise a développé l'unité de contrôle et l'a fait certifier en collaboration avec une société partenaire.

Green-Y promet des rendements thermiques et électriques élevés. Les mesures réalisées avec le premier prototype attestent la capacité du concept à tenir ces promesses.

L'invention a fait l'objet d'un dépôt de brevet en 2018.

www.green-y.ch (en anglais)

Prêt convertible à SmartHelio Sàrl, Lausanne (VD) : 75'000 francs

Prêt convertible à une jeune entreprise qui, grâce à un système de surveillance globale, peut réduire jusqu'à 80 pour cent les temps d'arrêt des installations solaires.

Grâce à un système de contrôle de pointe à faible coût, SmartHelio améliore la rentabilité des installations solaires sur toiture. Cette technologie associe une surveillance intelligente et abordable avec l'apprentissage en ligne et des solutions techniques appropriées.

Le rendement des panneaux solaires peut baisser à cause de problèmes mineurs, généralement évitables. La technologie de SmartHelio détecte les pertes de puissance et propose des solutions pour y remédier.



Govinda Upadhyay, PDG, présente son capteur informatique de pointe permettant un diagnostic approfondi d'installations solaires via le cloud.

Associé-e / Direction

Upadhyay Govinda,
associé et directeur général
Savioz Naomi, associée
et directrice des finances

L'entreprise a réalisé un capteur prêt à l'emploi (HelioHealth) qui suit la production des panneaux solaires, envoie des rapports par accès distant aux prestataires de maintenance, analyse les données au moyen d'une intelligence artificielle (HelioApp) et fournit des conseils si des mesures de correction s'avèrent nécessaires. Voilà qui peut avoir un impact considérable sur les calculs financiers et encourager les investissements dans de petites installations solaires. De quoi favoriser une expansion du secteur ainsi que la concrétisation rapide des objectifs de développement durable (SDG) des Nations unies et des objectifs de l'Accord de Paris sur le climat.

L'ambition de SmartHelio est que son dispositif simple et robuste devienne un élément standard des installations solaires sur toiture. Cet outil devrait les rendre plus abordables dans les marchés émergents et plus fiables dans les pays développés.

www.smarthelio.com (en anglais)

Prêt à la fondation KEDA, Stans (NW) : 75'000 francs

Prêt à une fondation qui promeut l'agriculture durable, le commerce équitable et la consommation responsable d'aliments provenant de l'espace alpin.

L'idée de donner un écrin au Patrimoine culinaire des Alpes en établissant le CULINARIUM ALPINUM au monastère de Stans s'est concrétisée ces deux dernières années avec une rénovation complète des lieux.

Dédié aux arts culinaires régionaux dans l'espace alpin, le CULINARIUM ALPINUM est un centre de compétences unique et au rayonnement international. Il est à la pointe dans son domaine et sa zone géographique. En partenariat avec toute la chaîne de création de valeur, le CULINARIUM ALPINUM promeut les arts culinaires alpins auprès du public, de l'agriculture, de l'industrie alimentaire, du commerce et de la gastronomie.



Le restaurant de charme peut accueillir 70 convives à l'intérieur.

Conseil de fondation

Prager Tis, président
Flammer Dominik, membre
Janett Curdin, membre
Rüttimann Clemens, membre

Direction

Degen Nadine, co-directrice
du CA, responsable de l'école,
du conseil et des projets
Durrer Peter, co-directeur du CA,
responsable de la gastronomie

Le CULINARIUM ALPINUM encourage une agriculture respectueuse de l'environnement et du climat, avec une orientation régionale, ainsi que le commerce équitable et la consommation durable d'aliments cultivés écologiquement dans les Alpes. En outre, il accroît les connaissances des spécialistes et du grand public en matière de cuisine régionale alpine.

Le CULINARIUM ALPINUM accomplit sa mission d'utilité publique sur la base d'une agriculture biologique et durable, en étroite collaboration avec les organisations bio suisses, la Fondation suisse pour la diversité liée aux végétaux et aux animaux Pro Specie Rara ou encore Slow Food Suisse. Cela en coordination avec différentes organisations faitières, écoles d'agriculture et de gastronomie ainsi que d'autres organismes de formation.

www.culinarium-alpinum.com (en allemand)

Prêt convertible à mikafi Sàrl, Neudorf (LU) : 75'000 francs

Prêt convertible à une jeune entreprise qui regroupe au format numérique l'infrastructure, le savoir-faire, l'information et le réseau d'une brûlerie de café ayant pignon sur rue.

Les brûleries de café établies sont en situation de monopole. Elles contrôlent la chaîne d'approvisionnement et empochent jusqu'à la moitié du prix final du café alors que, souvent, celui-ci n'est ni durable ni de qualité traçable. Sa fraîcheur diminue dès sa torréfaction.

La jeune entreprise mikafi modélise l'infrastructure, le réseau et l'expertise des brûleries de café établies, pour en faire une prestation numérique destinée à la gastronomie. mikafi découple ces sociétés de la chaîne de création de valeur afin de démocratiser et décentraliser le processus de torréfaction. L'objectif est de vendre un café durable, frais et personnalisé à un coût bien plus avantageux.



Fabrication des prototypes

Associé/direction

Disler Marius,
associé et directeur

mikafi propose une place du marché aux sociétés actives dans l'importation directe et la gastronomie, en vue de garantir l'approvisionnement en café vert durable. Les grains sont livrés directement à l'établissement gastronomique. Il peut être torréfié sur place afin d'assurer la meilleure qualité. Grâce à la solution numérique et au suivi des informations, la clientèle sait toujours ce qu'elle boit : un café durable fraîchement torréfié, à la demande.

Les amatrices et amateurs de café peuvent aussi passer leurs commandes en ligne sur www.mikafi.com. Elles sont alors transmises aux établissements gastronomiques locaux, qui répondent à la demande de torréfaction et de livraison. La démarche leur procure des revenus supplémentaires et attire une nouvelle clientèle.

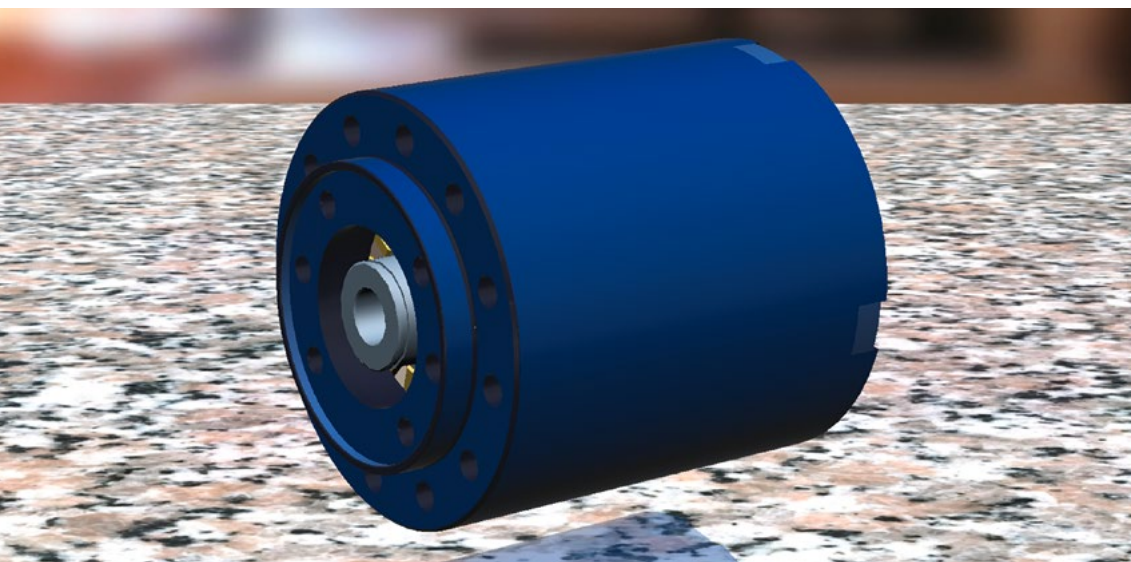
www.mikafi.com (en allemand et en anglais)

Augmentation du prêt à QuerDenkFabrik SA, Thoue (BE) : 35'000 francs

Soutien à une entreprise active dans le développement de moteurs électriques efficaces et économiques.

QuerDenkFabrik (QDF) se profile en tant que partenaire de développement pour des technologies de motorisation novatrices, ainsi que pour des procédés et solutions recourant à un matériau composite doux appelé « SMC » (Soft Magnetic Composite).

Le nouveau matériau SMC permet d'atteindre un couple jusqu'à 50 pour cent supérieur à celui de moteurs de taille comparable. Avec des matières premières bon marché, faciles à obtenir et disponibles en grandes quantités, le processus assurera la production d'un matériau SMC hautement conducteur. Celui-ci deviendra une référence pour la fabrication économique de moteurs électriques à polarité élevée. Dans la technique automobile, les nouveaux composants participeront de façon décisive à réduire les émissions de CO₂.



Moteur «brushless» multipôle à couple très élevé

Conseil d'administration
Campiotti Marco, président
Bütschi Thomas, membre

Direction
Bütschi Thomas, directeur

QDF a pu réaliser de premiers essais prometteurs avec des procédés de fabrication thermiquement étanches, dans l'une des deux seules usines existantes en Europe.

HTDS SA High Torque Drive Systems est une société sœur de QDF, spécialisée dans les moteurs électriques à polarité élevée pour la mobilité et autres usages. Avec de nouveaux entraînements directs (sans engrenages), les deux sociétés sœurs visent à contribuer substantiellement à la mobilité électrique. Les moteurs offrent jusqu'à 25 pour cent d'autonomie supplémentaire en comparaison directe, ou une autonomie identique avec des batteries d'une capacité 25 pour cent inférieure.

Le Fonds d'innovation s'est déjà engagé pour cette jeune entreprise en lui accordant un prêt en 2017. Vu l'évolution positive, ce dernier a été augmenté.

www.querdenkfabrik.ch (en allemand)

Participation dans Mithras Technology SA, Coire (GR) : 75'000 francs

Participation dans une jeune entreprise qui prévoit d'utiliser le corps humain comme source d'énergie thermique.

Mithras Technology (Mithras) émane de l'EPFZ. Fondée en 2018 par un groupe de spécialistes multidisciplinaires, l'entreprise conçoit des systèmes thermoélectriques. Récupérant la chaleur du corps humain, ils la convertissent en électricité pour des appareils médicaux et portables. La technologie développée à cette fin peut prolonger la durée de vie de piles d'appareils gourmands, comme les montres intelligentes. Mais, surtout, elle peut rendre énergétiquement autonomes des appareils plus sobres, par exemple des dispositifs médicaux ambulatoires.



Les fondateurs Moritz Thielen (g.) et Franco Membrini

Conseil d'administration

Membrini Franco, président
Stücheli Gregor
Thielen Moritz
Tschanz Nico, membres

Direction

Membrini Franco,
président de la direction
Leuthardt Kevin

« Installer et ne plus y penser »: telle est la philosophie que Mithras applique aux différents appareils portatifs dont il ne faudrait plus recharger ou changer la batterie. Une autosuffisance très pratique pour les appareils grand public, et qui peut s'avérer vitale pour les utilisatrices et utilisateurs d'appareils médicaux ambulatoires.

La technologie peut être utilisée dans d'innombrables applications. Mithras construit d'abord un "produit minimum viable" sous la forme d'un biocapteur portable autonome en énergie. Celui-ci est capable de surveiller la température corporelle en continu et sans interruption de l'approvisionnement en énergie.

Parmi les autres prototypes, citons le Mithras Bracelet, un appareil autonome qui fonctionne comme un chargeur portatif, et le Mithras Core, un générateur intégré pour appareils portables et mobiles.

www.mithras.tech (en anglais)

Bilan

ACTIFS	31.12.20	31.12.19	PASSIFS	31.12.20	31.12.19
Actif circulant			Fonds étrangers à court terme		
Liquidités	893'853	952'672	Passifs transitoires	2'500	2'500
Créances sur fournisseurs et prestataires	43'396	22'329	Total fonds étrangers à court terme	2'500	2'500
Autres créances à court terme	413	413			
Actifs transitoires	66	0	Fonds propres		
Total actif circulant	937'728	975'414	Réserves libres constituées		
			à partir du bénéfice	3'114'907	2'983'253
Actif immobilisé			Bénéfice	123'914	131'654
Prêts à des tiers	2'347'228	2'550'628	Total fonds propres	3'238'822	3'114'907
Correctifs de valeurs sur prêts et cautionnements	-800'000	-800'000			
Total prêts	1'547'228	1'750'628	Total des passifs	3'241'322	3'117'407
Total placements financiers actions	3'135	3'135			
Total placements financiers	1'550'363	1'753'763			
Participations	1'446'908	1'094'908			
Correctifs de valeurs sur participations	-695'678	-706'678			
Total participations	753'230	388'230			
Total actif immobilisé	2'303'593	2'141'993			
Total actifs	3'241'322	3'117'407			

Compte de résultats

	2020	2019		2020	2019
Produits d'exploitation prêts et participations	CHF	CHF	Autres charges d'exploitation		
Donation de la Banque			Frais généraux	-14'382	-12'929
Alternative Suisse SA	250'000	100'000	Autres charges d'exploitation	-2439	-2'410
Dons	2'488	134'037	Total charges d'exploitation	16'821	-15'340
Produit des participations	1'384	1'452			
Produit des intérêts sur les prêts	60'253	64'399	Charges et produits financiers		
Produit des commissions			Produits financiers	-66	-121
sur cautionnements	0	0	Charges financières	0	0
Autres revenus d'exploitation	0	0	Total charges et produits financiers	-66	-121
Pertes sur créances	0	0			
Total produits d'exploitation prêts et participations	314'125	299'889	Charges et produits extraordinaires, uniques ou hors période		
			Charges extraordinaires	-9'324	-14'037
Charges d'exploitation prêts et participations			Produits extraordinaires	0	1'355
Pertes sur prêts	0	0	Total charges et produits extraordinaires, uniques ou hors période	-9'324	-12'682
Produit de la vente de participations	0	4'727			
Pertes sur participations	0	0	Bénéfice annuel	123'914	131'654
Variation correctifs de valeur sur prêts	-175'000	-69'000			
Variation correctifs de valeur sur participations	11'000	-75'820			
Total charges d'exploitation prêts et participations	-164'000	-140'093			

Annexe

	2020	2019		2020	2019
Nombre d'emplois à plein temps	<10	<10	Parts du capital et des voix dans les participations > 20%		
Cautionnements	0	100'000	Gärtnerei Hofmatt AG, Ruswil	115'000	115'000
			Part du capital	42%	42%
			Part des voix	26.50%	26.50%

Rapport de l'organe de révision

À l'assemblée annuelle de l'association Fonds d'innovation dont le siège est à Langenbruck (BL) c/o Banque Alternative Suisse SA, 4601 Olten

Ittingen, le 5 février 2021

Rapport de l'organe de révision relatif au contrôle restreint

Conformément au mandat qui nous a été confié, nous avons procédé à un examen succinct des comptes annuels (bilan et compte d'exploitation) de l'association Fonds d'innovation pour l'exercice arrêté au 31 décembre 2020. La responsabilité de l'établissement des comptes annuels incombe au comité alors que notre mission consiste à contrôler ces comptes. Nous attestons que nous remplissons les exigences légales d'agrément et d'indépendance. Notre contrôle a été effectué selon la Norme suisse relative au contrôle restreint. Cette norme requiert de planifier et réaliser le contrôle de manière telle que des anomalies significatives dans les comptes annuels puissent être constatées. Un contrôle restreint englobe principalement des auditions, des opérations de contrôle analytiques ainsi que des vérifications détaillées appropriées des

documents disponibles dans l'entreprise contrôlée. En revanche, des vérifications des flux d'exploitation et du système de contrôle interne ainsi que les auditions et d'autres opérations de contrôle destinées à détecter des actions délictueuses ne font pas partie de ce contrôle. Lors de notre contrôle, nous n'avons pas rencontré d'éléments nous permettant de conclure que les comptes annuels ne sont pas conformes à la loi et aux statuts.

Fiduciaire Loepthien Maeder Treuhand AG
Talweg 17, case postale, 3063 Ittigen

Total du bilan CHF 3'241'321
Fonds propres CHF 3'238'821
Bénéfice annuel CHF 123'914
Cautionnements aucun

Exonération fiscale

L'association Fonds d'innovation a été exemptée des impôts cantonaux et communaux ainsi que de l'impôt fédéral direct par décision du 29.1.1997 (no 97-1.11) de la commission de taxation et de l'administration des impôts du canton de Bâle-Campagne. Les dons au Fonds d'innovation sont déductibles des impôts dans 25 cantons sur 26. Pour obtenir la liste de ces cantons, appelez le 062 206 16 16 ou écrivez à innovationsfonds@abs.ch.

Nous prions les donatrices et donateurs de consulter la législation fiscale de leur canton respectif en matière de dons.

Votre soutien financier au Fonds d'innovation aide des projets importants à prendre un bon départ. Nous vous remercions sincèrement de votre engagement en tant que donatrice ou donateur.

Organes

COMITÉ

Lidén Sven, Einsiedeln, président
Aus der Au Christina, Frauenfeld, membre
Gigon Véronique, Evillard, membre

ORGANE DE RÉVISION

Fiduciaire Loepthien Maeder Treuhand AG,
3063 Ittigen

Commentaire relatif aux comptes annuels

Les liquidités de CHF 893'853,42 sont celles du compte du Fonds d'innovation auprès de la BAS. Il convient de noter que neuf prêts approuvés pour un total de CHF 175'000.- et des participations à hauteur de CHF 75'000.- n'ont pas été décaissés, ou seulement en partie.

Les prêts consentis ont diminué de CHF 203'400.- pour atteindre CHF 2'347'228.-. Cette diminution repose d'une part sur la conversion de certains prêts en participations, comme prévu. Elle tient d'autre part à l'annulation d'une créance pour cause de faillite et de deux autres en raison d'abandons de créances. Les prêts restent le plus grand poste d'actif, avec un montant de CHF 1'547'228.-, compte tenu des provisions. Les risques que représentent les placements financiers sont pris en considération dans les provisions de CHF 800'000.-.

Les participations, qui figurent au bilan à leur valeur d'acquisition, ont augmenté de CHF 365'000,77 par rapport à l'exercice précédent et s'élèvent à CHF 1'448'908,37. Après comptabilisation des correctifs de valeur, elles atteignent CHF 753'230,77. Les correctifs de valeur des participations ont diminué de CHF 11'000.- net. Leur total se monte ainsi à CHF 695'677,60.

La BAS n'ayant pas distribué de dividende en 2020, les revenus des dons ont été modestes, à CHF 2'487,57 CHF. Avec la dotation de la BAS de CHF 250'000.-, les intérêts perçus sur les prêts à hauteur de CHF 60'253,10 et le revenu des participations de CHF 1'384,40, le produit d'exploitation a atteint CHF 314'125,07.

Le Fonds d'innovation a cédé une participation, ce qui a causé une perte nette de CHF 9'323,80. Comme il s'agissait d'une perte de change, cette dépréciation a été comptabilisée dans les charges exceptionnelles.

Après la modification des correctifs de valeurs de CHF 164'000.-, la comptabilisation des frais et autres charges de fonctionnement de CHF 16'821,45 ainsi que l'imputation des charges financières de CHF 65,70 et des charges extraordinaires, le bénéfice annuel s'élève à CHF 123'914,12.

Grâce au soutien de la BAS, aucune charge de personnel ni aucuns frais d'envoi ou de formulaires ne grèvent le compte de résultat. Les charges de fonctionnement de CHF 16'821,45 incluent en particulier les coûts de différentes publications (entre autres, le rapport d'activités 2019). Ils couvrent également les coûts de révision.

Le bénéfice annuel de CHF 123'914,12 ainsi que les réserves libres de CHF 3'114'907,39 représentent les fonds propres du Fonds d'innovation, soit un total de CHF 3'238'821,51.



Melanie Gajowski
Gérante



Edy Walker
Gérant

